



Dell Latitude 3450


دليل المالك



الملاحظات والتنبيهات والتحذيرات

ملاحظة: تشير كلمة "ملاحظة" إلى معلومات هامة تساعدك على تحقيق أقصى استفادة من المنتج الخاص بك. 

تنبيه: تشير كلمة "تنبيه" إما إلى احتمال حدوث تلف بالأجهزة أو فقدان للبيانات، كما تعلمك بكيفية تجنب المشكلة. 

تحذير: تشير كلمة "تحذير" إلى احتمال حدوث ضرر بالملتمكات أو التعرض لإصابة جسدية أو الوفاة. 

جدول المحتويات

5	1 العمل في جهاز الكمبيوتر
5	قبل العمل داخل الكمبيوتر
6	إيقاف تشغيل الكمبيوتر
6	بعد العمل داخل الكمبيوتر
8	2 إزالة المكونات وتركيبها
8	الأدوات الموصى باستخدامها
8	إزالة غطاء القاعدة
9	تركيب غطاء القاعدة
10	إخراج البطارية
11	تركيب البطارية
12	إزالة محرك الأقراص الثابتة
13	تركيب محرك الأقراص الثابتة
13	إزالة بطاقة شبكة الاتصال المحلية اللاسلكية (WLAN)
14	تركيب بطاقة الشبكة اللاسلكية محلية النطاق (WLAN)
14	إزالة مروحة النظام
16	تركيب مروحة النظام
16	إزالة لوحة المفاتيح
17	تركيب لوحة المفاتيح
21	إزالة إطار القاعدة
23	تركيب إطار القاعدة
23	إزالة المشتت الحراري
24	تركيب المشتت الحراري
24	إزالة لوحة I/O (الإدخال/الإخراج)
25	تثبيت لوحة I/O (الإدخال/الإخراج)
25	قم بإزالة البطارية الخلية المصغرة
26	تركيب البطارية الخلية المصغرة
26	إزالة مجموعة الشاشة
27	تركيب مجموعة الشاشة
28	إزالة إطار الشاشة
29	تركيب إطار الشاشة
30	إزالة لوحة الشاشة
31	تركيب لوحة الشاشة
31	إزالة مفصلة الشاشة
32	تركيب مفصلة الشاشة
32	إزالة الكاميرا
33	تركيب الكاميرا
33	إزالة لوحة النظام
35	تركيب لوحة النظام
35	إزالة مكبر الصوت
36	تركيب مكبرات الصوت

36.....إزالة موصل التيار.....

37.....تركيب موصل التيار.....

3 إعداد النظام.....

38.....تسلسل التمهيد.....

38.....مفاتيح الانتقال.....

39.....خيارات إعداد النظام.....

45.....تحديث BIOS.....

46.....كلمة مرور النظام أو الضبط.....

46.....تعيين كلمة مرور للنظام وكلمة مرور للضبط.....

47.....حذف أو تغيير كلمة مرور نظام حالي و/أو كلمة مرور الضبط.....

4 التشخيصات.....

48.....تشخيصات التقييم المحسن للنظام قبل التمهيد (ePSA).....

48.....مصابيح حالة الجهاز.....

48.....مصابيح حالة البطارية.....

5 المواصفات.....

6 الاتصال بشركة Dell.....

55.....


العمل في جهاز الكمبيوتر


قبل العمل داخل الكمبيوتر


استعن بإرشادات الأمان التالية للمساعدة على حماية جهاز الكمبيوتر لديك من أي ضرر محتمل والمساعدة على ضمان سلامتك الشخصية. وما لم يتم توضيح غير ذلك، يفترض كل إجراء من الإجراءات المضمنة في هذا المستند توفر الشروط التالية:


. قيامك بقراءة معلومات الأمان الواردة مع الكمبيوتر.


. يمكن استبدال أحد المكونات أو -- في حالة شرائه بصورة منفصلة -تثبيته من خلال اتباع إجراءات الإزالة بترتيب عكسي.


تحذير: فصل كل مصادر التيار قبل فتح غطاء الكمبيوتر أو اللوحة. بعد الانتهاء من العمل داخل الكمبيوتر، أعد تركيب كل الاغطية واللوحة والمسامير قبل توصيل مصدر التيار. 


تحذير: قبل أن تبدأ العمل بداخل الكمبيوتر، يرجى قراءة معلومات الأمان الواردة مع جهاز الكمبيوتر. لمزيد من المعلومات حول أفضل ممارسات الأمان، راجع "الصفحة الرئيسية للتوافق مع الإشعارات التنظيمية" على www.dell.com/regulatory_compliance. 

تنبيه: العديد من الإصلاحات لا يمكن القيام بها إلا بواسطة فني خدمة معتمد. يجب عليك استكشاف الأخطاء وإصلاحها وإجراء عمليات إصلاح بسيطة فقط كما هو مصرح به في وثائق المنتج الخاص بك، أو حسب توجيهات الخدمة عبر الإنترنت أو الهاتف وفريق الدعم. فالتلف الناتج عن إجراء الصيانة بمعرفة شخص غير مصرح له من شركة Dell لا يغطيه الضمان. يرجى قراءة إرشادات السلامة المرفقة مع المنتج واتباعها. 

تنبيه: لتجنب تفريغ شحنة الكهرباء الاستاتيكية، قم بتأريض نفسك عن طريق استخدام عصاة المعصم الخاصة بالتأريض أو لمس سطح معدني غير مطلي بشكل دوري، مثل الموصل الموجود على الجزء الخلفي لجهاز الكمبيوتر. 

تنبيه: تعامل مع المكونات والبطاقات بحذر. لا تلمس المكونات أو مناطق التوصيل الموجودة على البطاقة. امسك البطاقة من حوافها أو من دعامات التركيب المعدنية الخاصة بها. امسك المكونات مثل المعالج من الحواف، وليس من السنون الموجودة به. 

تنبيه: عندما تقوم بفصل أحد الكابلات، اصحبه من موصل الكابل أو من لسان السحب الخاص به، وليس من الكابل نفسه. بعض الكابلات لها موصلات مزودة بالأسنة تثبيت، اضغط لأسنة التثبيت للداخل قبل فصل الكابل. أثناء قيامك بفصل الموصلات، حافظ على محاذاها بأسعواء لتجنب فني أي من سنون الموصل. تأكد أيضاً من صحة اتجاه ومحاذاة كلا الموصلين قبل أن تقوم بتوصيل الكابل. 


ملاحظة: قد تظهر ألوان الكمبيوتر الخاص بك وبعض المكونات المحددة بشكل مختلف عما هو مبيّن في هذا المستند. 

لتجنب إتلاف جهاز الكمبيوتر الخاص بك، قم بإجراء الخطوات التالية قبل التعامل مع الأجزاء الداخلية لجهاز الكمبيوتر.

1. تأكد أن سطح العمل مسطح ونظيف لوقاية غطاء جهاز الكمبيوتر من التعرض للخدوش.

2. أوقف تشغيل الكمبيوتر (انظر إيقاف تشغيل الكمبيوتر).


3. إذا كان جهاز الكمبيوتر متصلاً بجهاز إرساء (تم إرساؤه)، فقم بإلغاء إرساؤه.

تنبيه: لفصل كابل الشبكة، قم أولاً بفصل الكابل عن جهاز الكمبيوتر، ثم افصله عن الجهاز المتصل بالشبكة. 

4. افصل كل كابلات الشبكة عن جهاز الكمبيوتر.

5. افصل جهاز الكمبيوتر الخاص بك وكافة الأجهزة المتصلة به من مأخذ التيار الكهربائي الخاصة بهم.

6. أغلق الشاشة وأقلب جهاز الكمبيوتر على وجهه على سطح عمل مستوي.

ملاحظة: لتفادي تلف لوحة النظام، يجب إزالة البطارية الرئيسية قبل إجراء أعمال الصيانة على جهاز الكمبيوتر. 

7. قم بإزالة البطارية الرئيسية.

8. اقلب جهاز الكمبيوتر إلى الجانب العلوي.

9. افتح الشاشة.

10. اضغط على زر التيار لتأريض لوحة النظام.

تنبيه: للحماية من الصدمات الكهربائية، عليك دوماً فصل جهاز الكمبيوتر الخاص بك عن مأخذ التيار الكهربائي قبل فتح الشاشة. 

- تنبيه: قبل لمس أي شيء بداخل الكمبيوتر، قم بتأريض نفسك عن طريق لمس سطح معدني غير مطلي، مثل السطح المعدني الموجود في الجزء الخلفي من الكمبيوتر. أثناء العمل، قم بلمس سطح معدني غير مطلي من وقت لآخر لتبديد الكهرباء الإستاتيكية، والتي قد تضر بالمكونات الداخلية.
11. قم بإزالة أي بطاقات ExpressCards أو Smart Cards من الفتحات المناسبة.

إيقاف تشغيل الكمبيوتر


تنبيه: لكي تتجنب فقد البيانات، قم بحفظ جميع الملفات المفتوحة وأغلقها وقم بإنهاء جميع البرامج المفتوحة قبل أن توقف تشغيل الكمبيوتر.

1. إيقاف تشغيل نظام التشغيل:


• في Windows 8.1:

– استخدام جهاز ممكن للمس:

a. انتقل من الحافة اليمنى للشاشة، وافتح قائمة الاختصارات وحدد إصابات.

b. حدد  ثم حدد إيقاف التشغيل

أو


* على الشاشة الرئيسية، المس  ثم حدد إيقاف التشغيل

– استخدام ماوس:


a. قم بالإشارة إلى الركن الأيمن العلوي من الشاشة وانقر فوق إصابات.

b. انقر فوق  وحدد إيقاف التشغيل

أو


* على الشاشة الرئيسية انقر فوق  ثم حدد إيقاف التشغيل

• في نظام التشغيل Windows 7:

1. انقر فوق  هنا .

2. انقر فوق إيقاف التشغيل.

أو

1. انقر فوق  هنا .

2. انقر فوق السهم الموجود في الركن الأيمن السفلي من القائمة هنا كما هو موضح أدناه، ثم انقر فوق إيقاف التشغيل .



2. تأكد من إيقاف تشغيل الكمبيوتر وجميع الأجهزة المتصلة به. في حالة عدم توقف الكمبيوتر والأجهزة المتصلة به تلقائيًا عندما تقوم بإيقاف تشغيل نظام التشغيل، اضغط مطولاً على زر التشغيل لمدة نحو 6 ثوان لإيقاف تشغيلها.

بعد العمل داخل الكمبيوتر

بعد إكمال أي إجراء بديل، تأكد من توصيل أي أجهزة خارجية، وبطاقات، وكبلات قبل تشغيل الكمبيوتر.

تنبيه: لكي تتجنب إتلاف جهاز الكمبيوتر، استخدم فقط البطارية المصممة لجهاز كمبيوتر Dell هنا. لا تستخدم البطاريات المصممة لأجهزة كمبيوتر Dell الأخرى.

1. قم بتوصيل أي أجهزة خارجية، مثل جهاز تكرر لأحد المنافذ، أو قاعدة وسائط، وأعد وضع أي بطاقات، مثل ExpressCard.

2. قم بتوصيل أي كابلات هاتف أو شبكة بجهاز الكمبيوتر الخاص بك.

تنبيه: لتوصيل كابل شبكة، قم بتوصيل الكابل بجهاز الشبكة أولاً ثم قم بتوصيله بجهاز الكمبيوتر.

3. أعد وضع البطارية.
4. قم بتوصيل جهاز الكمبيوتر الخاص بك وجميع الأجهزة المتصلة بالمنافذ الكهربائية الخاصة بها.
5. قم بتشغيل جهاز الكمبيوتر الخاص بك.

إزالة المكونات وتركيبها

يوفر هذا القسم معلومات تفصيلية حول كيفية إزالة أو تركيب مكونات من الكمبيوتر.

الأدوات الموصى باستخدامها

قد تحتاج الإجراءات الواردة في هذا المستند إلى وجود الأدوات التالية:

- . مفك صغير بسن مسطح
- . مفك Phillips رقم 0#
- . مفك Phillips رقم 1#
- . مخطاط بلاستيكي صغير

إزالة غطاء القاعدة

1. اتبع الإجراءات الواردة في [قيل العمل داخل الكمبيوتر](#).
2. قم بإجراء الخطوات التالية كما هو موضح في الشكل:
 - a. قم بفك المسامير المثبتة لغطاء القاعدة في قاعدة الكمبيوتر [1].
 - b. قم بثنى غطاء القاعدة بمحاذاة الحواف لتفكيكه [2].



3. قم بإجراء الخطوات التالية كما هو موضح في الشكل:
 - a. ارفع غطاء الأساس جزئيًا بزاوية 45 درجة [1].
 - b. قم بإزالة غطاء القاعدة من الكمبيوتر [2].



تركيب غطاء القاعدة

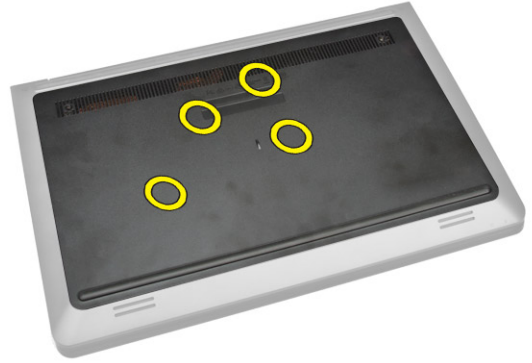
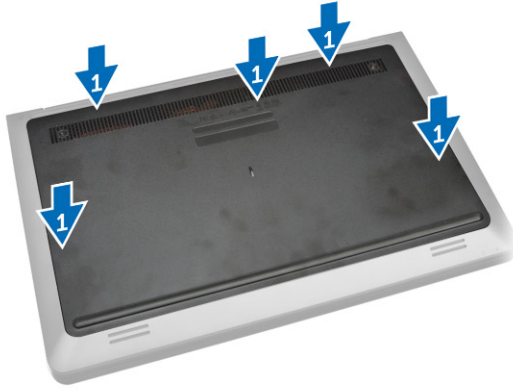
1. قم بإجراء الخطوات التالية كما هو موضح في الشكل:

a. قم بمحاذاة غطاء القاعدة على الكمبيوتر [1].

b. قم بتخفيض غطاء القاعدة تجاه الكمبيوتر في الاتجاه المشار إليه [2].



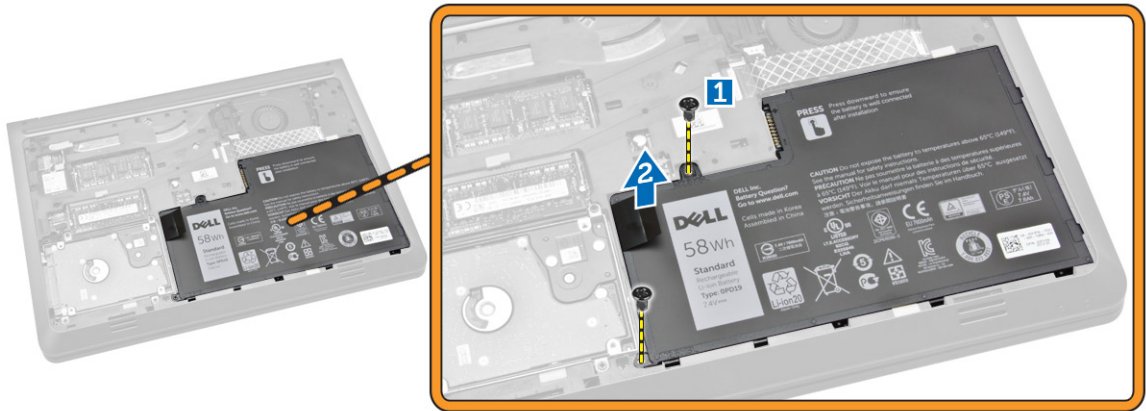
2. بدءًا من الجانبين، اضغط على المواقع المشار إليها عن طريق الأسهم. وهذا سيعمل على استقرار غطاء القاعدة في مكانه على الكمبيوتر.



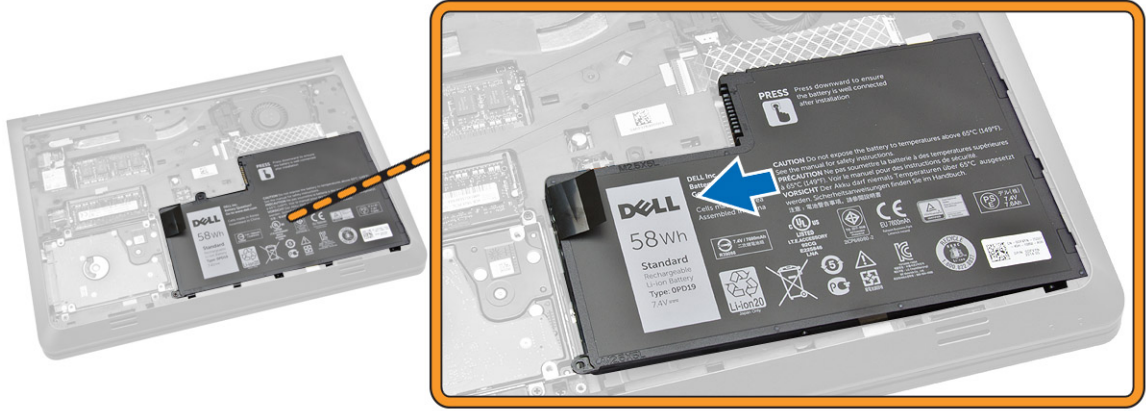
3. اربط المسامير المثبتة لغطاء القاعدة في الكمبيوتر.
4. اتبع الإجراءات الواردة في [بعد العمل داخل الكمبيوتر](#).

إخراج البطارية

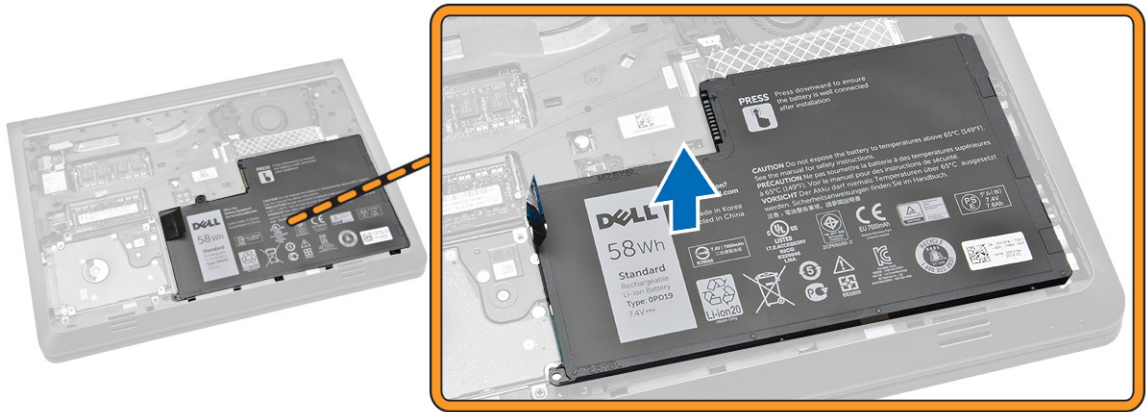
1. اتبع الإجراءات الواردة في [قبل العمل داخل الكمبيوتر](#).
2. أزل [غطاء القاعدة](#).
3. قم بإجراء الخطوات التالية كما هو موضح في الشكل:
 - a. قم بفك المسامير المثبت للبطارية في الكمبيوتر [1].
 - b. ارفع البطارية [2].



4. ارفع البطارية جزئيًا بزاوية 45 درجة.

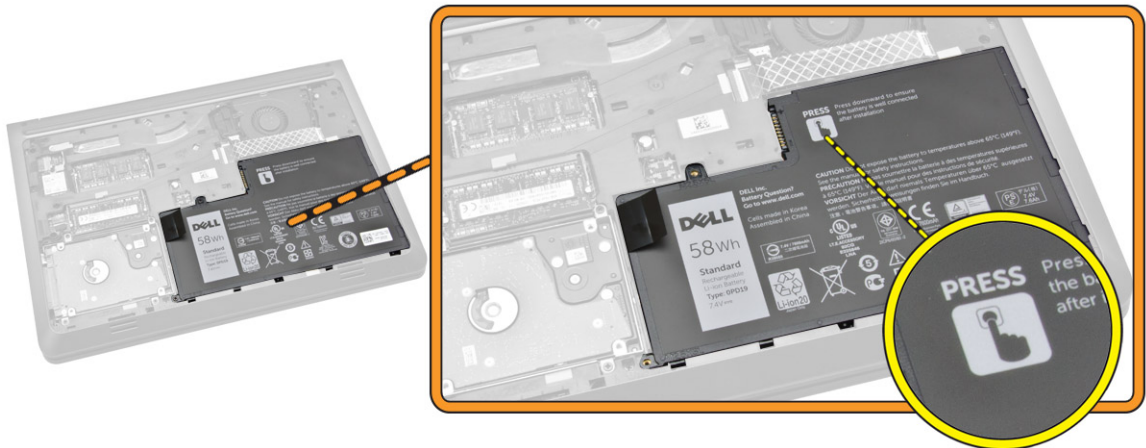


5. قم بإزالة البطارية من الكمبيوتر.



تركيب البطارية

1. ضع البطارية في فتحتها.
2. اضغط الموقع المشار إليه في الصورة لضمان الاتصال الصحيح بعد التثبيت.

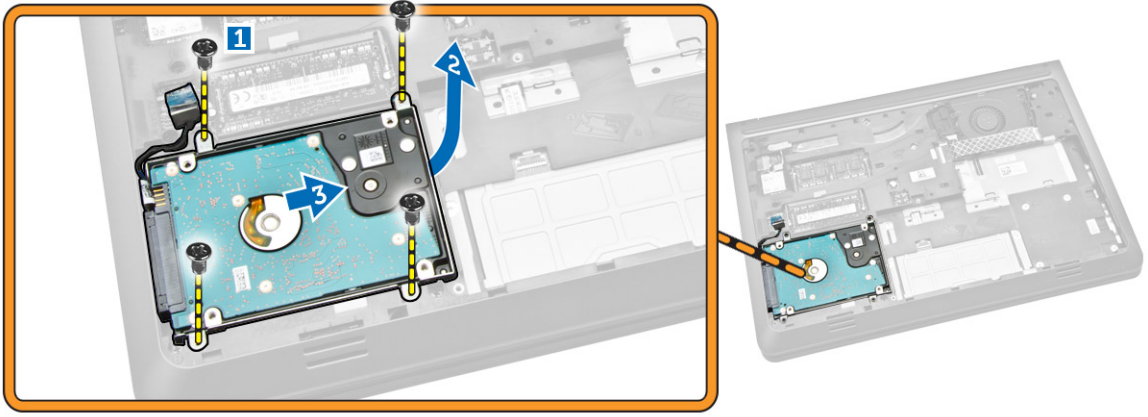


3. أحكم ربط المسمار الذي يثبت البطارية في الكمبيوتر.

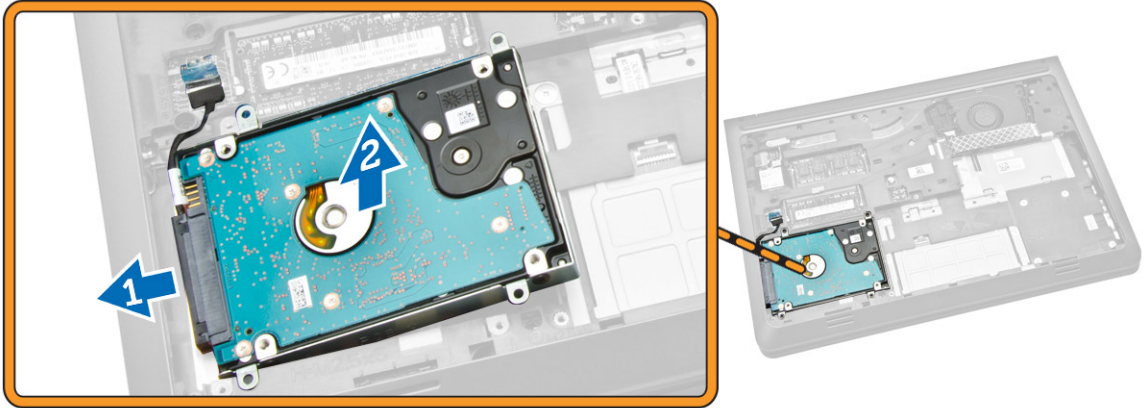
4. قم بتركيب غطاء القاعدة.
5. اتبع الإجراءات الواردة في بعد العمل داخل الكمبيوتر.

إزالة محرك الأقراص الثابتة

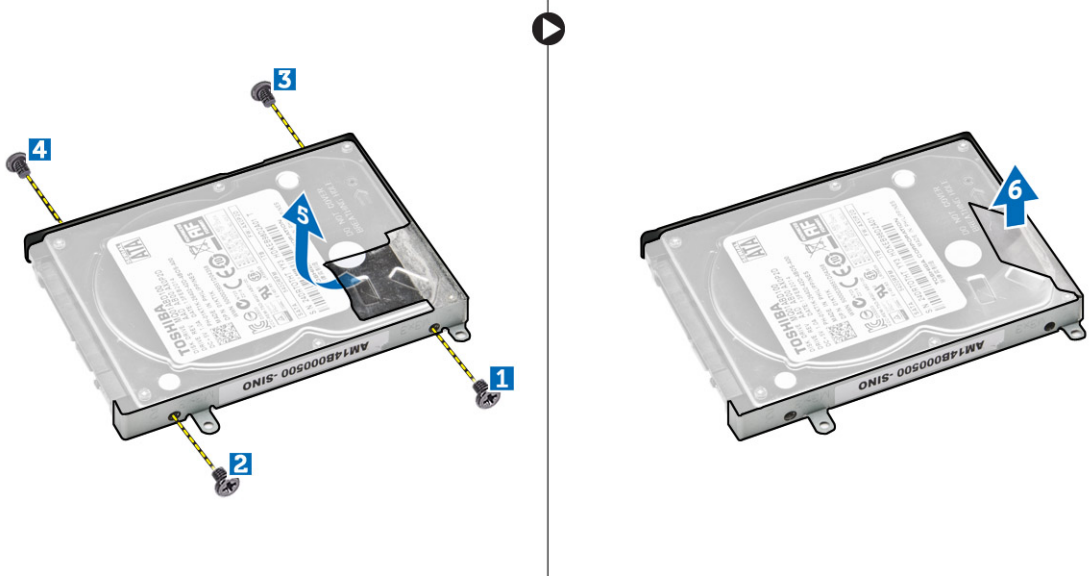
1. اتبع الإجراءات الواردة في قبل العمل داخل الكمبيوتر.
2. قم بإزالة:
 - a. غطاء القاعدة
 - b. البطارية
3. قم بإجراء الخطوات التالية كما هو موضح في الشكل:
 - a. فك المسمار المثبت لمحرك الأقراص الثابتة بالكمبيوتر [1].
 - b. ارفع محرك الأقراص الثابتة جزئيًا بزاوية 45 درجة [2].
 - c. قم بإزاحة محرك الأقراص الثابتة من الكمبيوتر [3].



4. قم بإجراء الخطوات التالية كما هو موضح في الشكل:
 - a. افصل كبل محرك الأقراص الثابتة [1].
 - b. ارفع محرك الأقراص الثابتة من الكمبيوتر [2].



5. قم بإجراء الخطوات التالية كما هو موضح في الشكل:
 - a. قم بإزالة المسامير التي تثبت محرك الأقراص الثابتة في الحامل [1] [2] [3] [4].
 - b. قم بتقسير الشريط المثبت لموصل المحركات الثابتة [5].
 - c. قم بإزالة محرك الأقراص الثابتة الثانوي من الحامل [6].

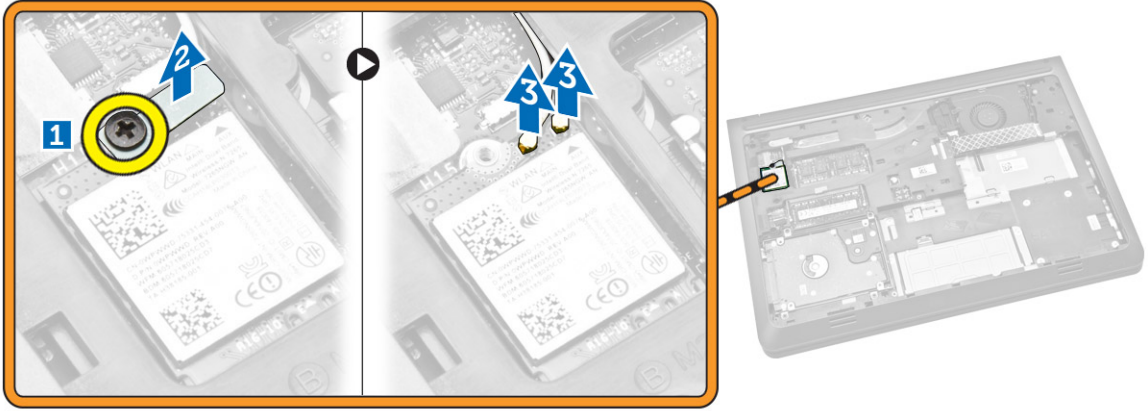


تركيب محرك الأقراص الثابتة

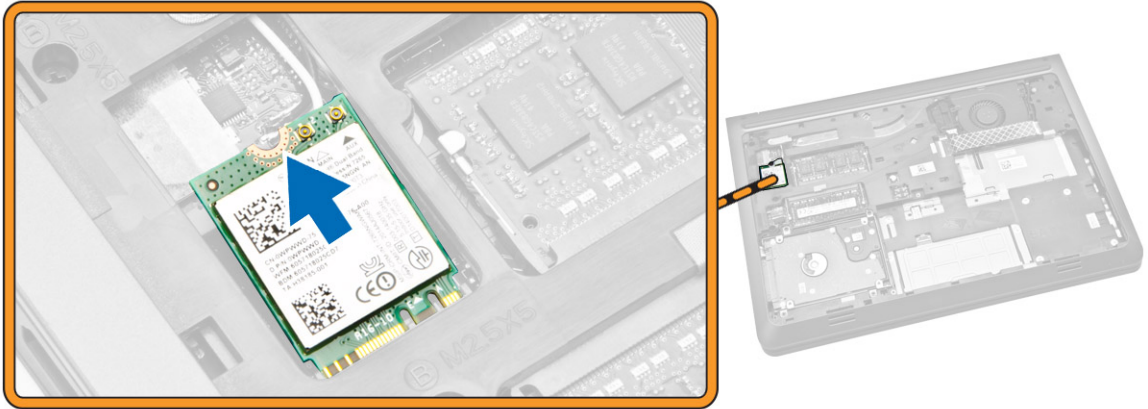
1. قم بتركيب محرك الأقراص الثابتة في الحامل المخصص له.
2. ثبت الشريط واربط المسامير المثبتة لمحرك الأقراص الثابتة في الحامل.
3. صل كبل محرك الأقراص الثابتة.
4. ضع محرك الأقراص الثابتة داخل الكمبيوتر.
5. اربط المسامير الذي يثبت محرك الأقراص الثابتة بالكمبيوتر.
6. قم بتركيب:
 - a. البطارية
 - b. غطاء القاعدة
7. اتبع الإجراءات الواردة في [بعد العمل داخل الكمبيوتر](#).

إزالة بطاقة شبكة الاتصال المحلية اللاسلكية (WLAN)

1. اتبع الإجراءات الواردة في [قبل العمل داخل الكمبيوتر](#).
2. قم بإزالة:
 - a. غطاء القاعدة
 - b. البطارية
3. قم بإجراء الخطوات التالية كما هو موضح في الشكل:
 - a. قم بفك المسامير المثبتة لبطاقة WLAN بالكمبيوتر [1].
 - b. ارفع علامة التبويب في التوجيه المشار إليه [2].
 - c. افصل الكبلات التي توصل بطاقة WLAN بالكمبيوتر [3].



4. قم بإزالة بطاقة WLAN من الكمبيوتر.



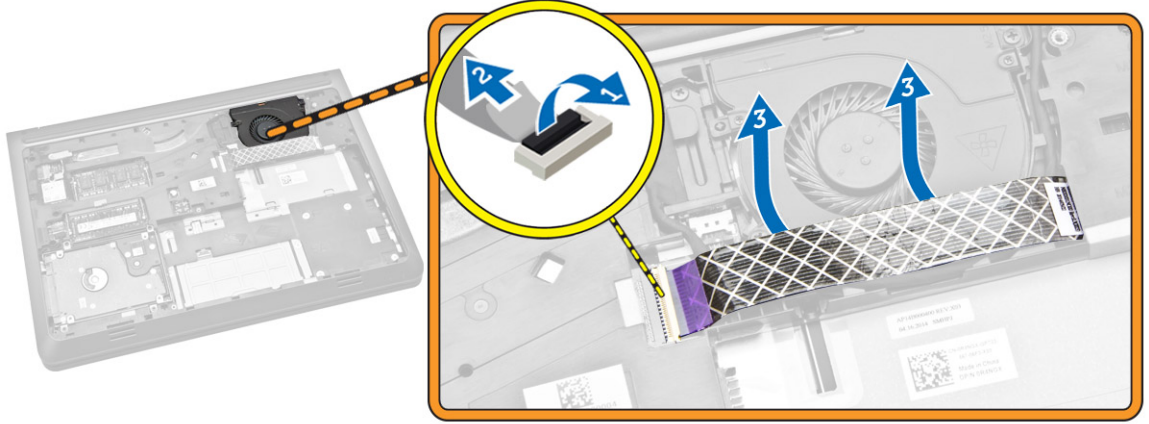
تركيب بطاقة الشبكة اللاسلكية محلية النطاق (WLAN)

1. ضع بطاقة WLAN في الفتحة الخاصة بها في الكمبيوتر.
2. صل كبلات الهوائي بالموصلات الخاصة بها على بطاقة WLAN.
3. اضغط على علامة تنويب القفل.
4. أحكم ربط المسمار اللولبي الذي يثبت بطاقة الشبكة المحلية اللاسلكية (WLAN) بالكمبيوتر.
5. قم بتركيب:
 - a. البطارية
 - b. غطاء القاعدة
6. اتبع الإجراءات الواردة في [بعد العمل داخل الكمبيوتر](#).

إزالة مروحة النظام

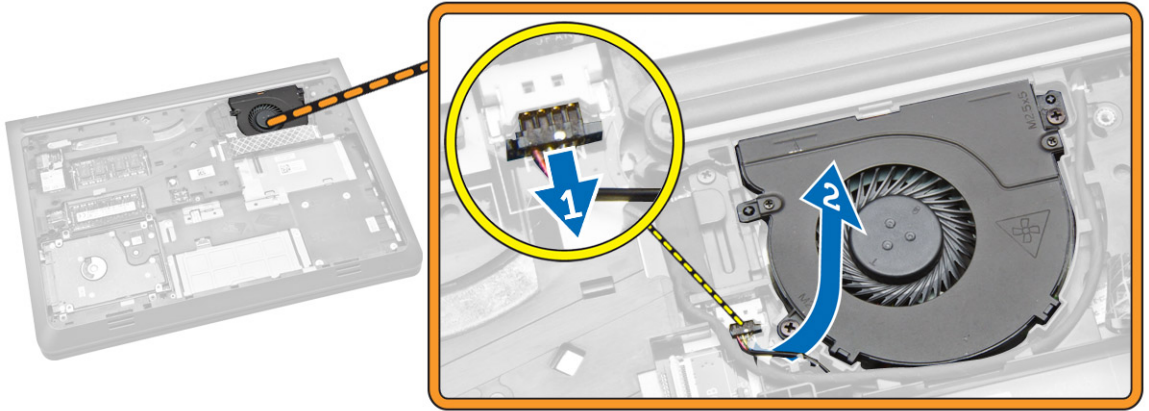
1. اتبع الإجراءات الواردة في [قبل العمل داخل الكمبيوتر](#).
2. قم بإزالة:
 - a. غطاء القاعدة
 - b. البطارية
3. قم بإجراء الخطوات التالية كما هو موضح في الشكل:
 - a. ارفع لسان القفل [1].

- b. افصل كبل منفذ الإدخال/الإخراج المثبت لمروحة النظام [2].
c. ارفع الكبل المثبت لمروحة النظام [3].



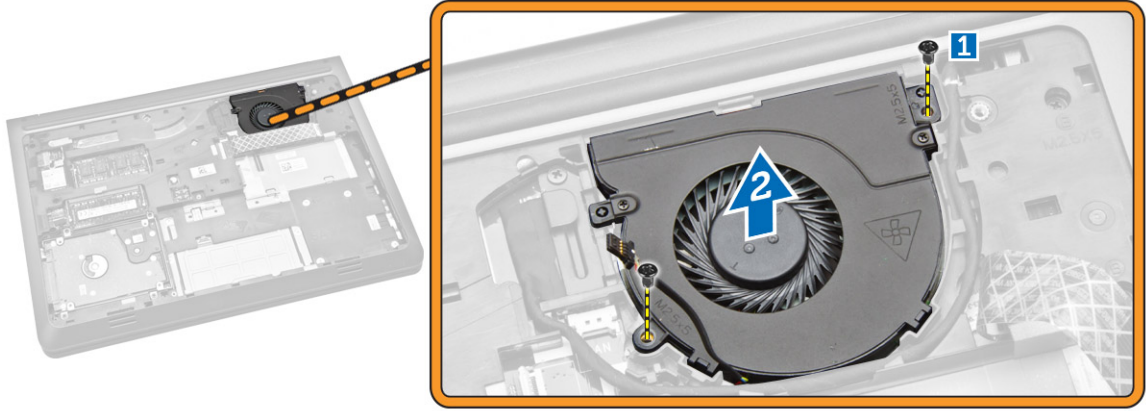
4. قم بإجراء الخطوات التالية كما هو موضح في الشكل:

- a. افصل كبل المروحة من الكمبيوتر. [1]
b. افصل الكبل عن الفتحة [2].



5. قم بإجراء الخطوات التالية كما هو موضح في الشكل:

- a. قم بإزالة المسمار المثبت لمروحة النظام في الكمبيوتر [1].
b. ارفع مروحة النظام إلى خارج الكمبيوتر [2].



تركيب مروحة النظام

1. ضع مروحة النظام في الفتحات الخاصة بها في الكمبيوتر.
2. أحكم ربط المسمار لتثبيت لوحة النظام بالكمبيوتر.
3. قم بتوجيه الكبل إلى الفتحة.
4. قم بتوصيل كبل المروحة بالكمبيوتر.
5. قم بتثبيت كبل لوحة الإدخال/الإخراج.
6. اضغط على لسان القفل.
7. تركيب
 - a. [البطارية](#)
 - b. [غطاء القاعدة](#)
8. اتبع الإجراءات الواردة في [بعد العمل داخل الكمبيوتر](#).

إزالة لوحة المفاتيح

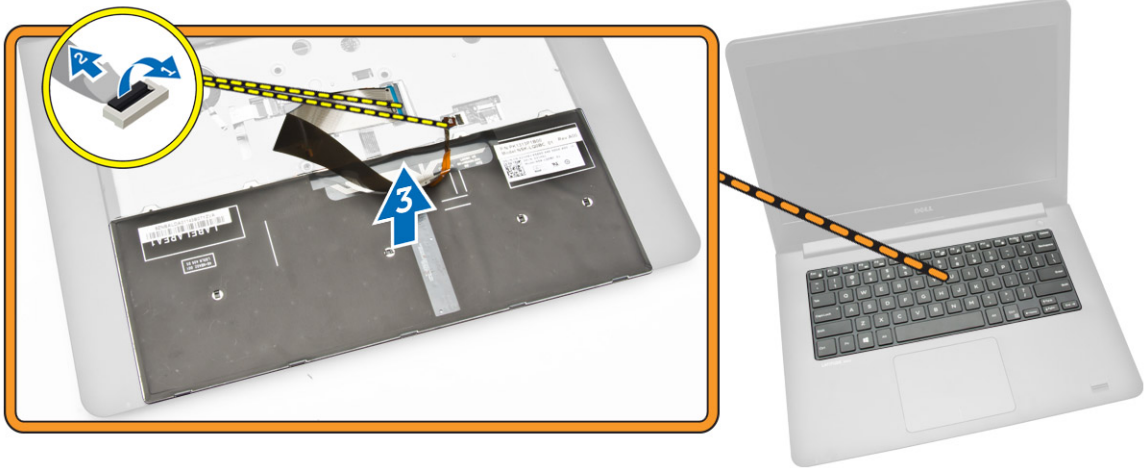
1. اتبع الإجراءات الواردة في [قبل العمل داخل الكمبيوتر](#).
2. قم بإزالة:
 - a. [غطاء القاعدة](#)
 - b. [البطارية](#)
3. حرر لوحة المفاتيح بإزالة علامات التبويب على مجموعة مسند راحة اليد.



4. قم بإجراء الخطوات التالية كما هو موضح في الشكل:
- أبعد لوحة المفاتيح عن الكمبيوتر [1].
 - أقلب لوحة المفاتيح للوصول إلى كبل لوحة المفاتيح [2].



5. قم بإجراء الخطوات التالية كما هو موضح في الشكل:
- ارفع علامة تيوبيب القفل [1].
 - افصل كبل لوحة المفاتيح عن الكمبيوتر [2].
 - افصل الكبل من علامة تيوبيب القفل [2].




تركيب لوحة المفاتيح

الإجراء

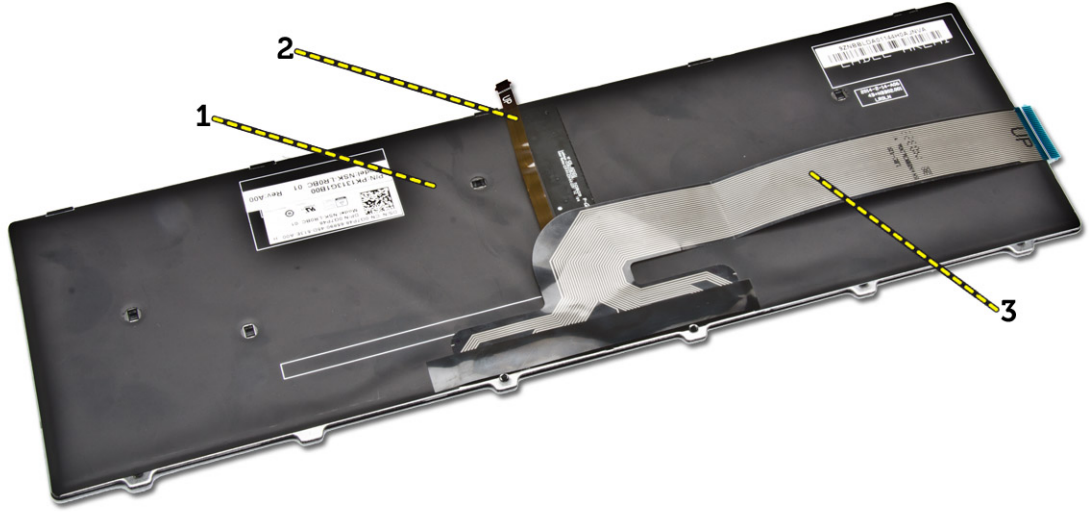
ملاحظة: إذا قمت بتثبيت لوحة مفاتيح جديدة، قم بطي الكبلات بنفس الطريقة التي تم طيها على لوحة المفاتيح القديمة.

- قم بإزاحة كبلات لوحة المفاتيح والإضاءة الخلفية للوحة المفاتيح إلى الموصلات الخاصة بها، واضغط على المزبج لتثبيت الكبلات.
- أقلب لوحة المفاتيح بحرص رأساً على عقب ثم قم بإزاحة الألسنة الموجودة في لوحة المفاتيح إلى الفتحات الموجودة في مجموعة مسند راحة اليد، وأدخل لوحة المفاتيح في مكانها.

تنبيه: لا تضغط كثيراً أثناء طي الكبلات. 

لا تكون الكابلات الموجودة في لوحة المفاتيح مطوية عند تلقي لوحة مفاتيح بديلة. اتبع هذه التعليمات لطى الكابلات في لوحة المفاتيح البديلة بنفس الطريقة التي تكون مطوية بها في لوحة المفاتيح القديمة.

- ضع لوحة المفاتيح على سطح مسنٍ ونظيف.



- . 1 لوحة المفاتيح
- . 2 كبل الضوء الخلفي للوحة المفاتيح
- . 3 كبل لوحة المفاتيح

⚠ تنبيه: لا تضغط كثيراً أثناء طي الكبلات.

.2. ارفع كبل لوحة المفاتيح.



.3. قم برفق بطي كبل الضوء الخلفي للوحة المفاتيح على خط الطي



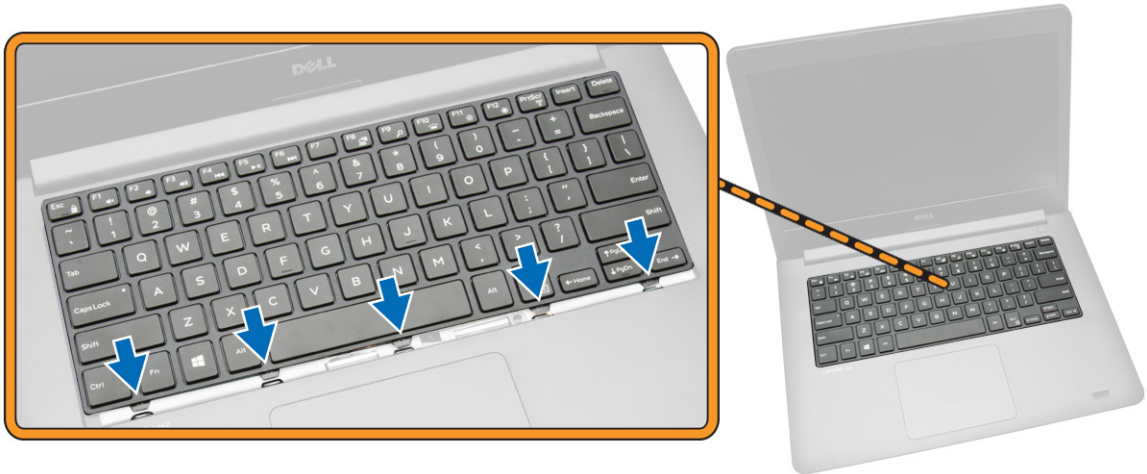
4. قم برفق بطي كبل الضوء الخلفي الثاني للوحة المفاتيح على خط الطي



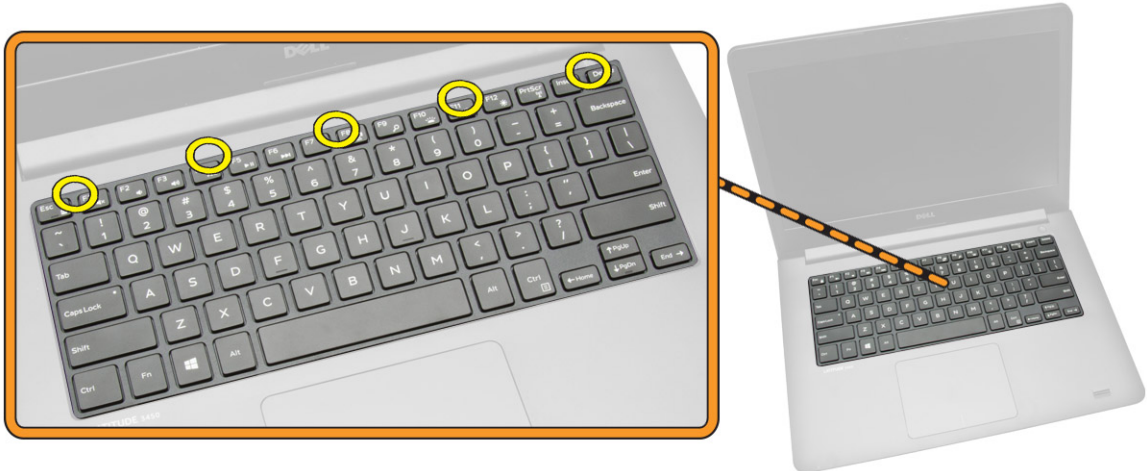
5. قم برفق بطي كبل الضوء الخلفي الثالث للوحة المفاتيح على خط الطي



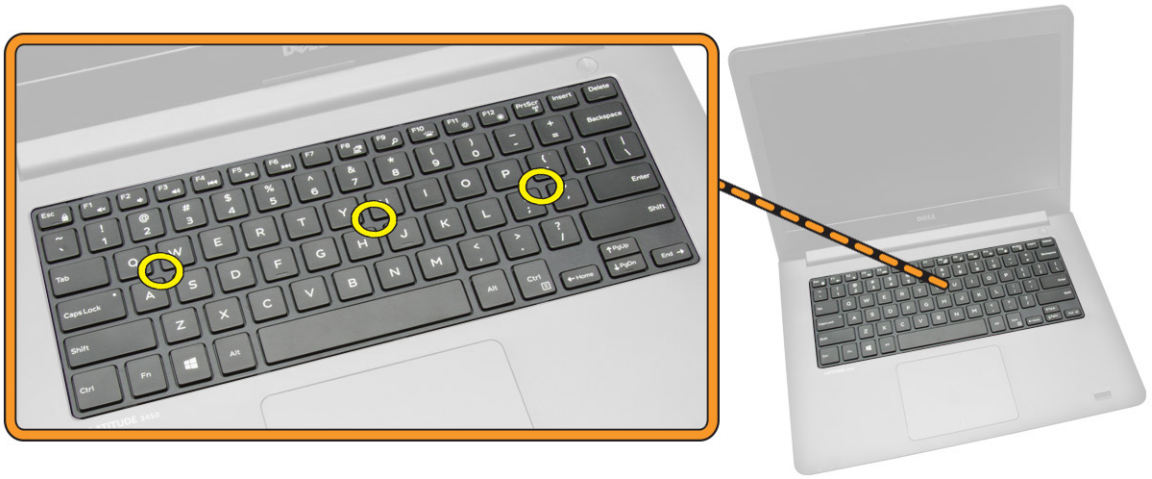
6. قم بتوصيل كابل مكبر الصوت بالموصل الموجود على لوحة النظام.
7. قم بمحاذاة لوحة المفاتيح مع مسند راحة اليد كما هو موضح واضغط لأسفل حتى تستقر في مكانها.



8. اضغط على جوانب لوحة المفاتيح متبوعاً بالمواقع المحددة في الصورة لإحكام وضعها.



9. اضغط على المواقع المشار إليها في الصورة لإكمال تثبيت لوحة المفاتيح.



10. قم بتركيب:

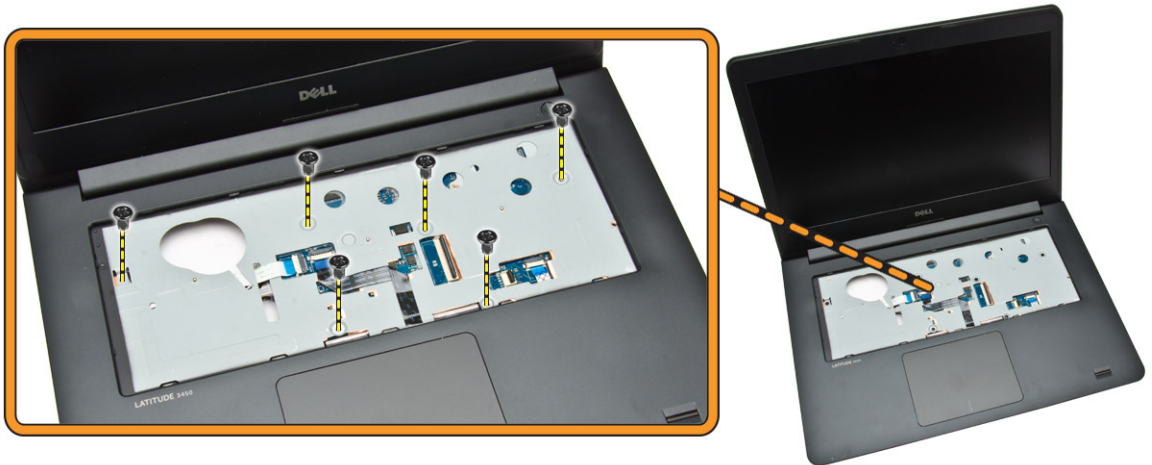
- البطارية
- غطاء القاعدة

إزالة إطار القاعدة

1. اتبع الإجراءات الواردة في قبل العمل داخل الكمبيوتر.
2. قم بإزالة:

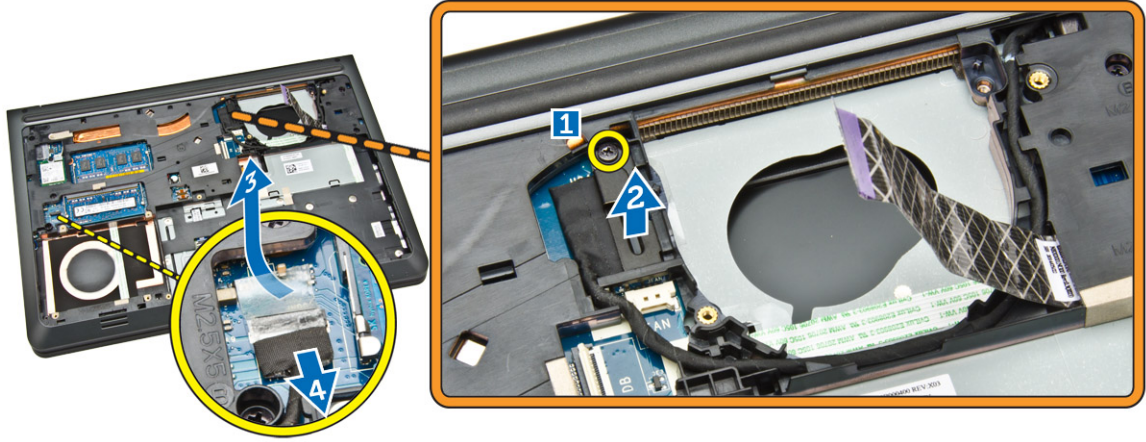
- غطاء القاعدة
- البطارية
- محرك الأقراص الثابتة
- مروحة النظام
- لوحة المفاتيح

3. اقلب الكمبيوتر و قم بإزالة المسمار المثبت لمسند راحة اليد في لوحة النظام.



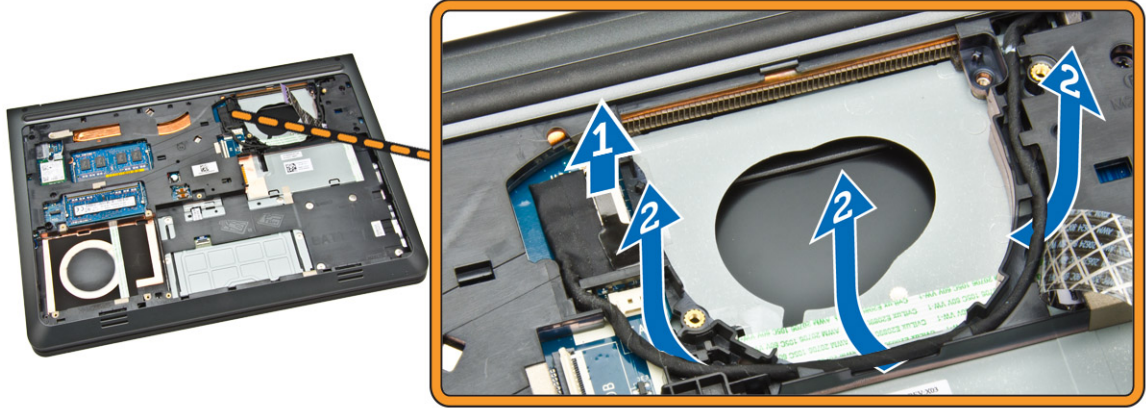
4. قم بإجراء الخطوات التالية كما هو موضح في الشكل:

1. قم بإزالة المسمار اللولبي المثبت لكل الشاشة في الكمبيوتر [1].
2. قم بإزالة المسمار اللولبي المثبت لكل الشاشة في الكمبيوتر [2].
3. قم بتقسير الشريط المثبت لموصل المحركات الثابتة [3].
4. افصل موصل محرك الأقراص الثابتة [4].



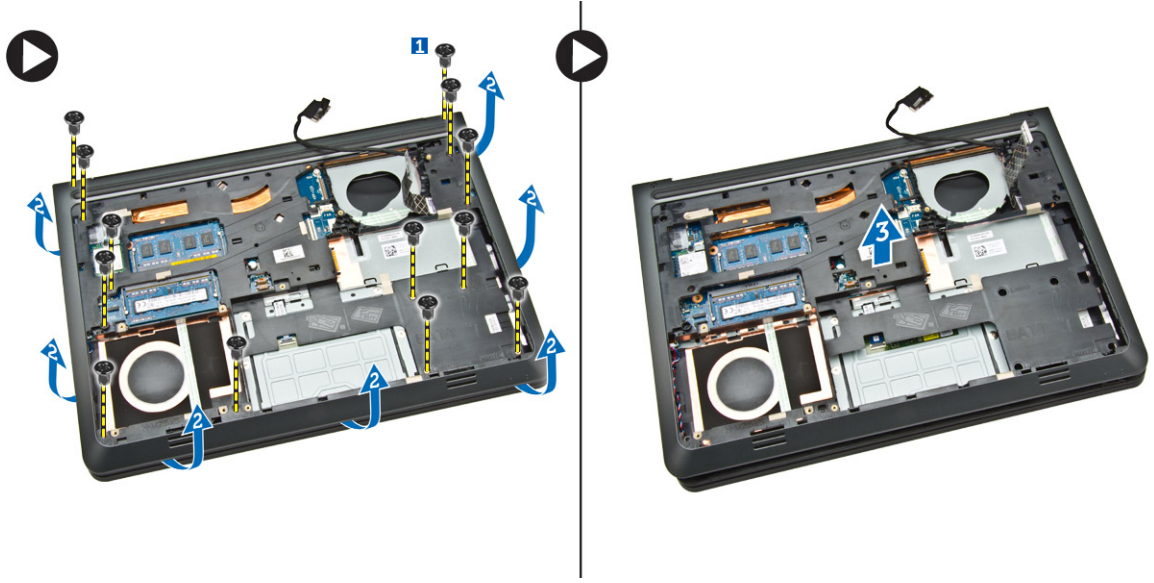
5. قم بإجراء الخطوات التالية كما هو موضح في الشكل:

- a. افصل كبل الشاشة [1].
- b. افصل الكبل عن الفتحة [2].



6. قم بإجراء الخطوات التالية كما هو موضح في الشكل:

- a. قم بإزالة المسمار الذي يثبت إطار القاعدة بالكمبيوتر [1].
- b. قم بثنى حواف إطار القاعدة [2].
- c. ارفع إطار القاعدة [3].

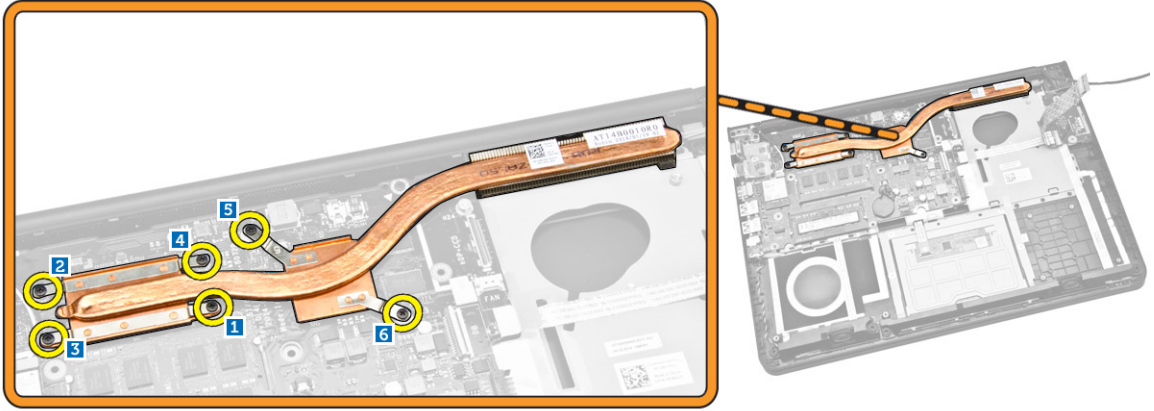


تركيب إطار القاعدة

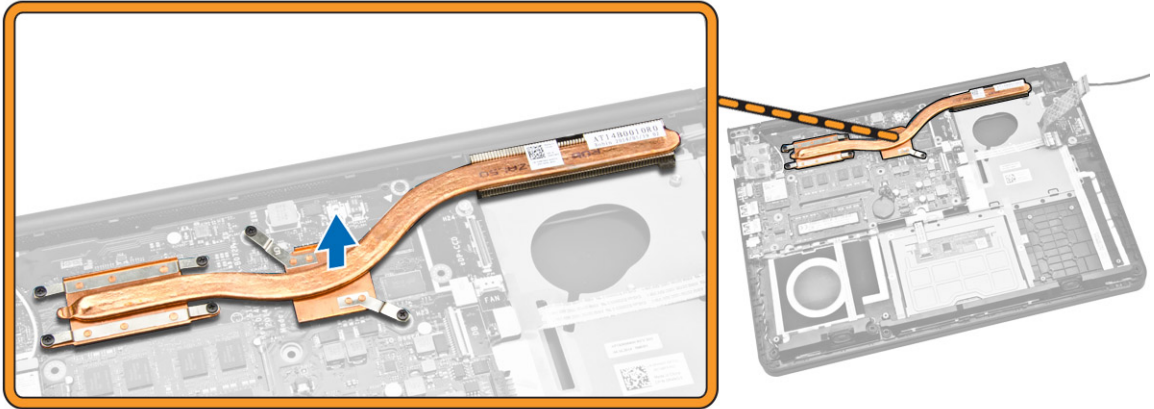
1. ضع إطار القاعدة على الكمبيوتر.
2. اربط المسمار المثبت لإطار القاعدة في الكمبيوتر.
3. قم بتوجيه كبل الشاشة إلى الفتحة
4. قم بتوصيل كبل الشاشة.
5. اضغط على علامة التثبيت حتى يتم تثبيت كبل الشاشة.
6. أحكم ربط المسمار.
7. قم بتوصيل موصل الأقراص الثابتة وتركيب الشريط اللاصق.
8. اقلب الكمبيوتر وأحكم ربط المسامير اللولبية التي تثبت مجموعة مسند راحة اليد.
9. قم بتركيب:
 - a. لوحة المفاتيح
 - b. مروحة النظام
 - c. محرك الأقراص الثابتة
 - d. البطارية
 - e. غطاء القاعدة
10. اتبع الإجراءات الواردة في [بعد العمل داخل الكمبيوتر](#).

إزالة المشتت الحراري

1. اتبع الإجراءات الواردة في [قبل العمل داخل الكمبيوتر](#).
2. قم بإزالة:
 - a. غطاء القاعدة
 - b. البطارية
 - c. محرك الأقراص الثابتة
 - d. بطاقة WLAN
 - e. مروحة النظام
 - f. لوحة المفاتيح
 - g. إطار القاعدة
3. قم بفك المسامير التي تثبت المشتت الحراري في الكمبيوتر.



4. ارفع المشتت الحراري عن الكمبيوتر.



تركيب المشتت الحراري

1. ضع المشتت الحراري في الفتحة الخاصة به في الكمبيوتر.
2. أحكم ربط المسامير التي تثبت المشتت الحراري في الكمبيوتر.
3. قم بتركيب:
 - a. إطار القاعدة
 - b. لوحة المفاتيح
 - c. مروحة النظام
 - d. بطاقة WLAN
 - e. محرك الأقراص الثابتة
 - f. البطارية
 - g. غطاء القاعدة
4. اتبع الإجراءات الواردة في بعد العمل داخل الكمبيوتر.

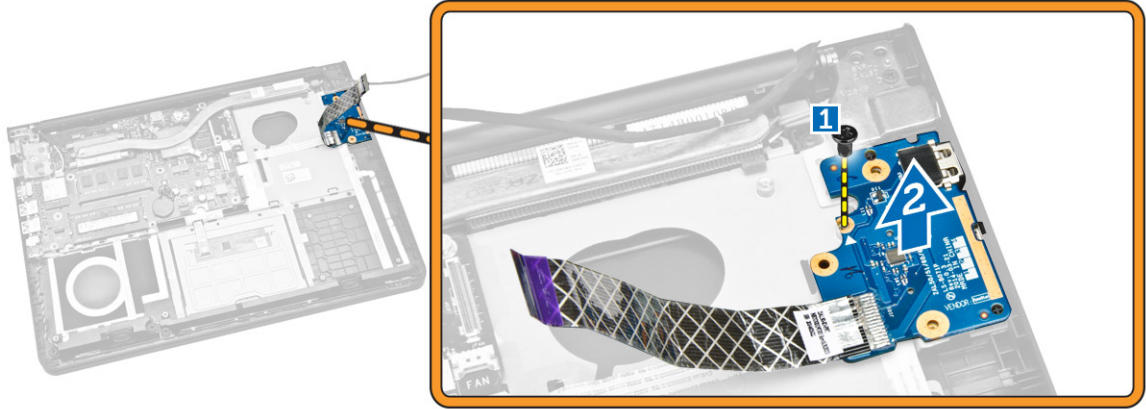
إزالة لوحة I/O (الإدخال/الإخراج)

1. اتبع الإجراءات الواردة في قبل العمل داخل الكمبيوتر.
2. قم بإزالة:
 - a. غطاء القاعدة
 - b. البطارية

- c. محرك الأقراص الثابتة
- d. بطاقة WLAN
- e. مروحة النظام
- f. لوحة المفاتيح
- g. إطار القاعدة

3. قم بإجراء الخطوات التالية كما هو موضح في الشكل:

- a. قم بإزالة المسمار اللولبي المثبت للوحة الإدخال/الإخراج في لوحة النظام [1].
- b. ارفع لوحة الإدخال/الإخراج من لوحة النظام [2].



تثبيت لوحة I/O (الإدخال/الإخراج)

- 1. ضع لوحة الإدخال/الإخراج (I/O) على الكمبيوتر.
- 2. أحكم ربط المسمار اللولبي لتثبيت لوحة الإدخال/الإخراج في الكمبيوتر.
- 3. قم بتركيب:

- a. إطار القاعدة
- b. لوحة المفاتيح
- c. مروحة النظام
- d. بطاقة WLAN
- e. محرك الأقراص الثابتة
- f. البطارية
- g. غطاء القاعدة

4. اتبع الإجراءات الواردة في بعد العمل داخل الكمبيوتر.

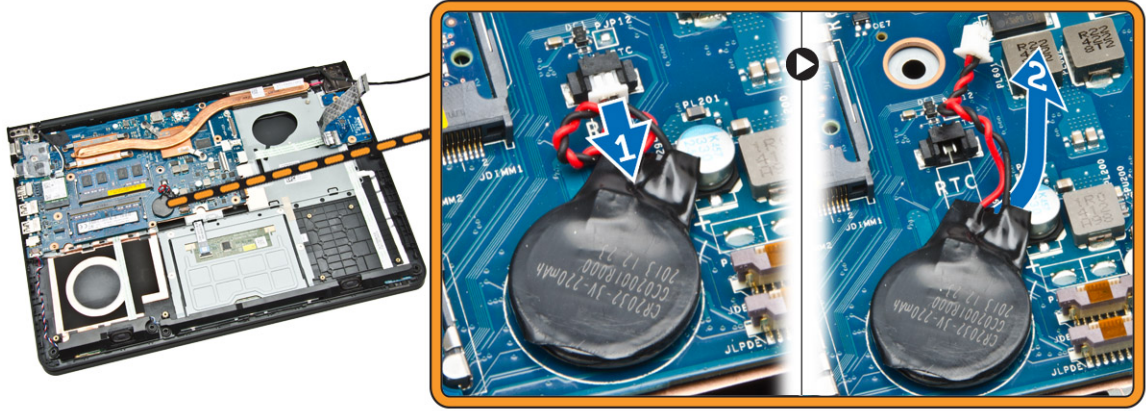
قم بإزالة البطارية الخلوية المصغرة

- 1. اتبع الإجراءات الواردة في قبل العمل داخل الكمبيوتر.
- 2. قم بإزالة:

- a. غطاء القاعدة
- b. البطارية
- c. محرك الأقراص الثابتة
- d. بطاقة WLAN
- e. مروحة النظام
- f. لوحة المفاتيح
- g. إطار القاعدة

3. قم بإجراء الخطوات التالية كما هو موضح في الشكل:

- a. افصل الكبل الخلوي المصغر من الكمبيوتر [1].
- b. ارفع البطارية الخلوية المصغرة من الكمبيوتر [2].

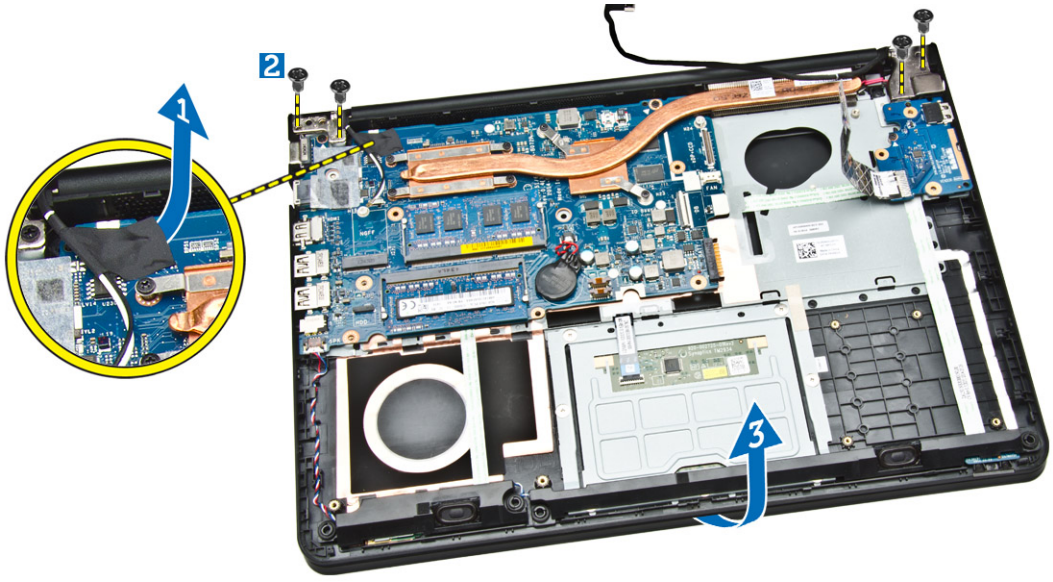


تركيب البطارية الخلوية المصغرة

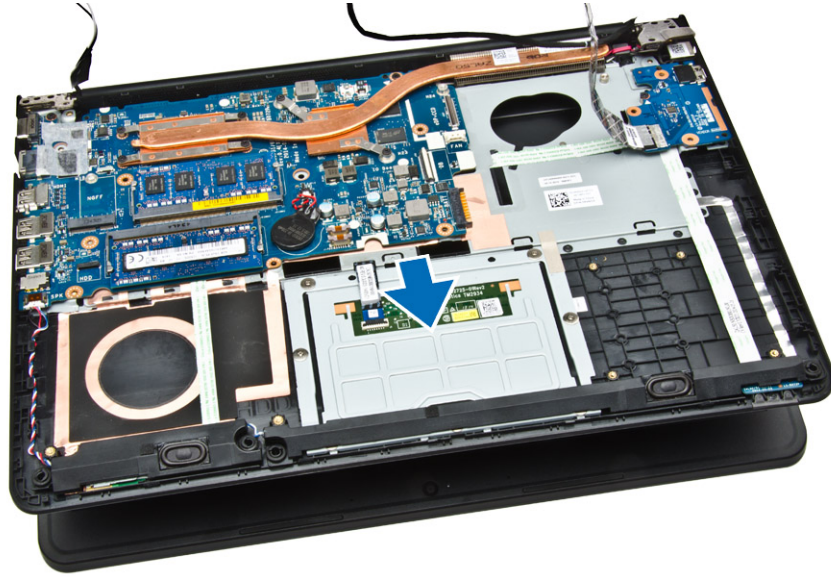
1. ضع كبل البطارية الخلوية المصغرة في الكمبيوتر.
2. قم بتوصيل كبل البطارية الخلوية المصغرة بالكمبيوتر.
3. قم بتركيب:
 - a. إطار القاعدة
 - b. لوحة المفاتيح
 - c. مروحة النظام
 - d. بطاقة WLAN
 - e. محرك الأقراص الثابتة
 - f. البطارية
 - g. غطاء القاعدة
4. اتبع الإجراءات الواردة في [بعد العمل داخل الكمبيوتر](#).

إزالة مجموعة الشاشة

1. اتبع الإجراءات الواردة في [قبل العمل داخل الكمبيوتر](#).
2. قم بإزالة:
 - a. غطاء القاعدة
 - b. البطارية
 - c. محرك الأقراص الثابتة
 - d. بطاقة WLAN
 - e. مروحة النظام
 - f. لوحة المفاتيح
 - g. إطار القاعدة
3. قم بإجراء الخطوات التالية كما هو موضح في الشكل:
 - a. افصل كبل مجموعة الشاشة من الكمبيوتر [1].
 - b. فك السمار المثبت لمجموعة الشاشة [2].
 - c. ارفع مجموعة الشاشة خارج قاعدة الكمبيوتر [3].



4. قم بإزالة مجموعة الشاشة من الكمبيوتر.



تركيب مجموعة الشاشة

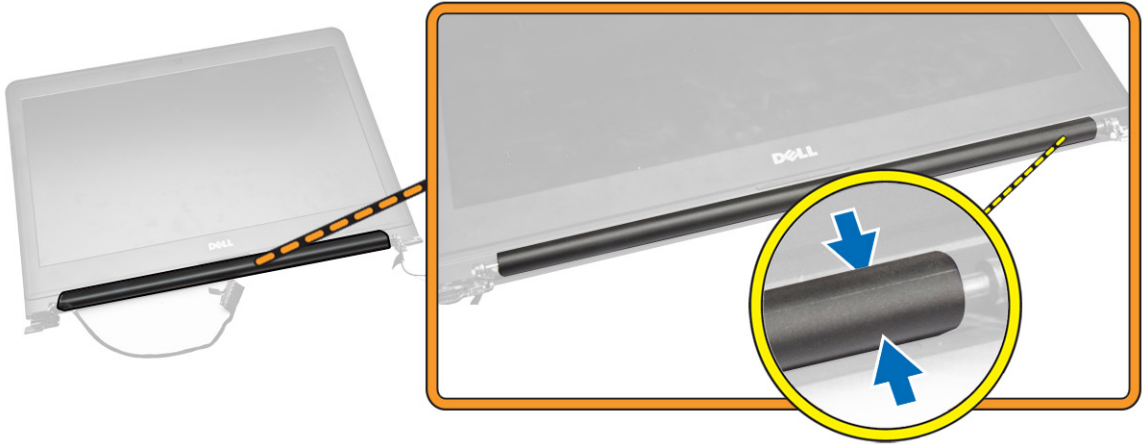
1. ضع مجموعة الشاشة على الكمبيوتر.
2. أحكم ربط المسامير اللولبية التي تثبت مجموعة الشاشة في الكمبيوتر.
3. قم بتوصيل كبل WLAN بالكمبيوتر.
4. قم بتركيب:
 - a. إطار القاعدة
 - b. لوحة المفاتيح
 - c. مروحة النظام
 - d. بطاقة WLAN
 - e. محرك الأقراص الثابتة
 - f. البطارية
 - g. غطاء القاعدة
5. اتبع الإجراءات الواردة في [بعد العمل داخل الكمبيوتر](#).

إزالة إطار الشاشة

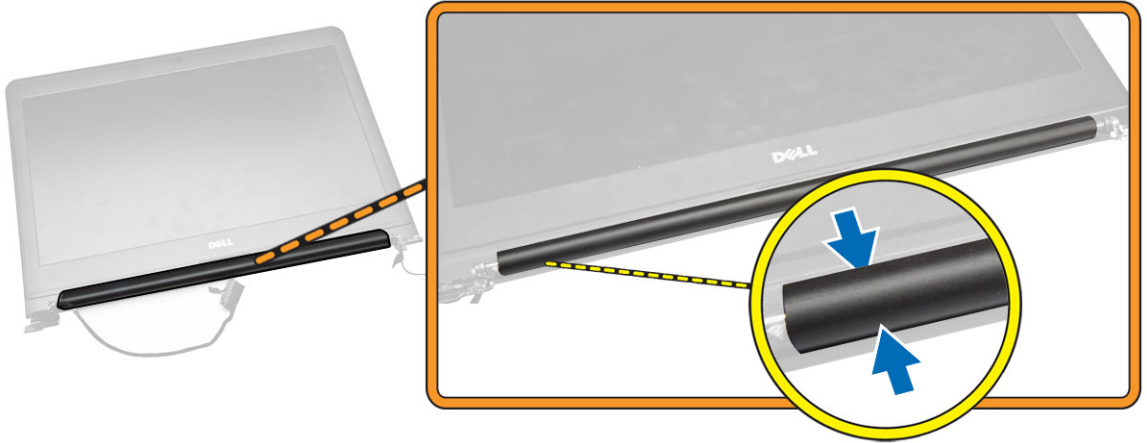
1. اتبع الإجراءات الواردة في [قيل العمل داخل الكمبيوتر](#).
2. قم بإزالة:

- a. [غطاء القاعدة](#)
- b. [البطارية](#)
- c. [محرك الأقراص الثابتة](#)
- d. [بطاقة WLAN](#)
- e. [مروحة النظام](#)
- f. [لوحة المفاتيح](#)
- g. [مجموعة الشاشة](#)

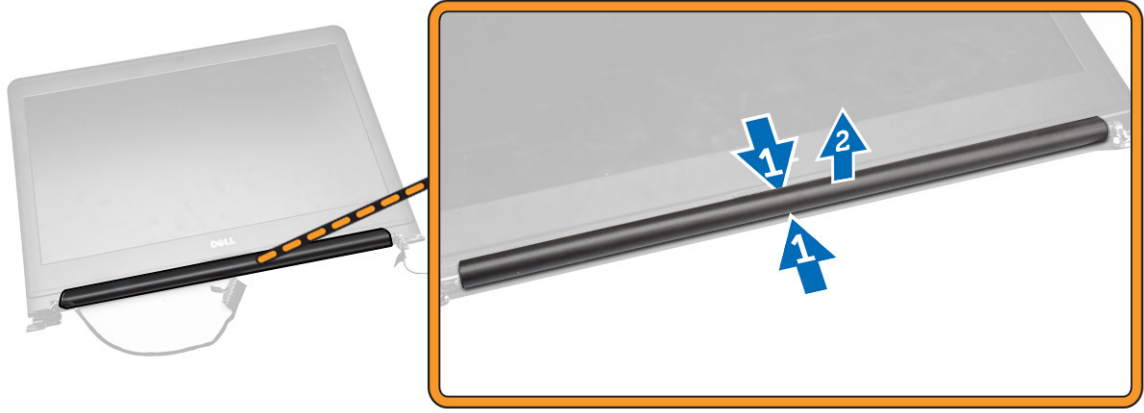
3. قم بإبعاد الجانب الأيمن لغطاء المفصلة.



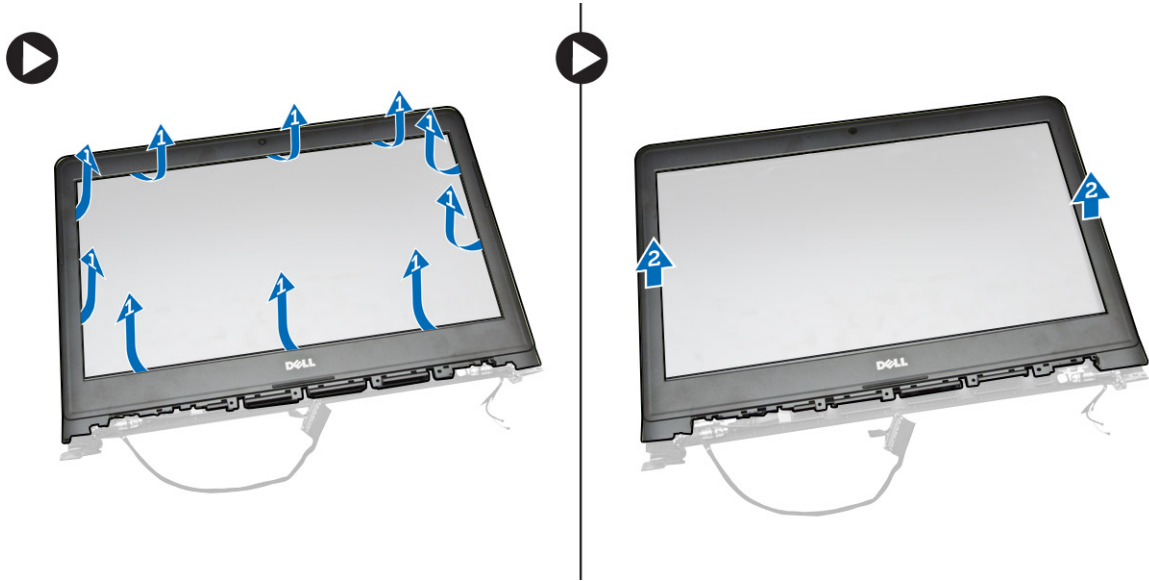
4. قم بإبعاد الجانب الأيسر لغطاء المفصلة.



5. ارفع غطاء المفصلة الوسطى وارفعه لأعلى من الكمبيوتر.



6. قم بإجراء الخطوات التالية كما هو موضح في الرسم التوضيحي.
- ارفع حواف غطاء المفصلة لأعلى [1].
 - ارفع مفصلة الشاشة [2].

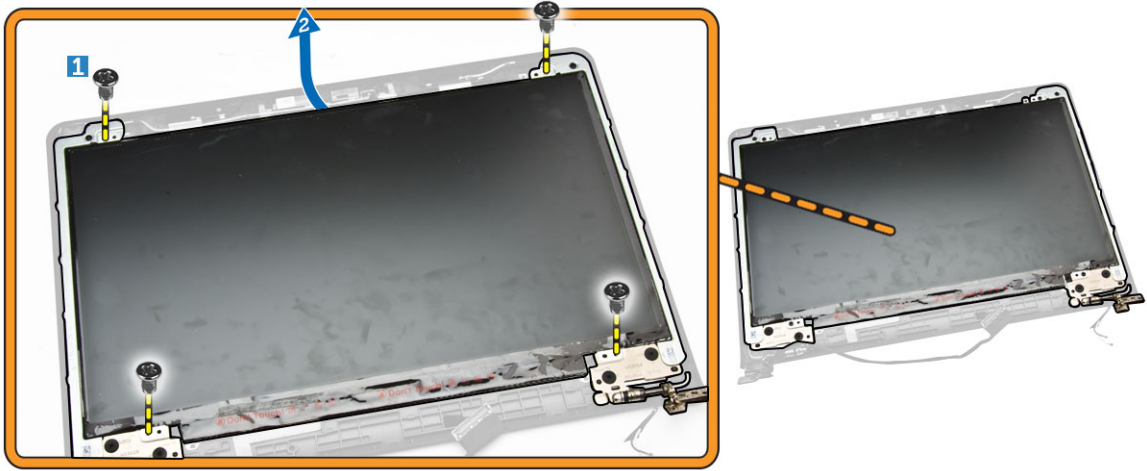


تركيب إطار الشاشة

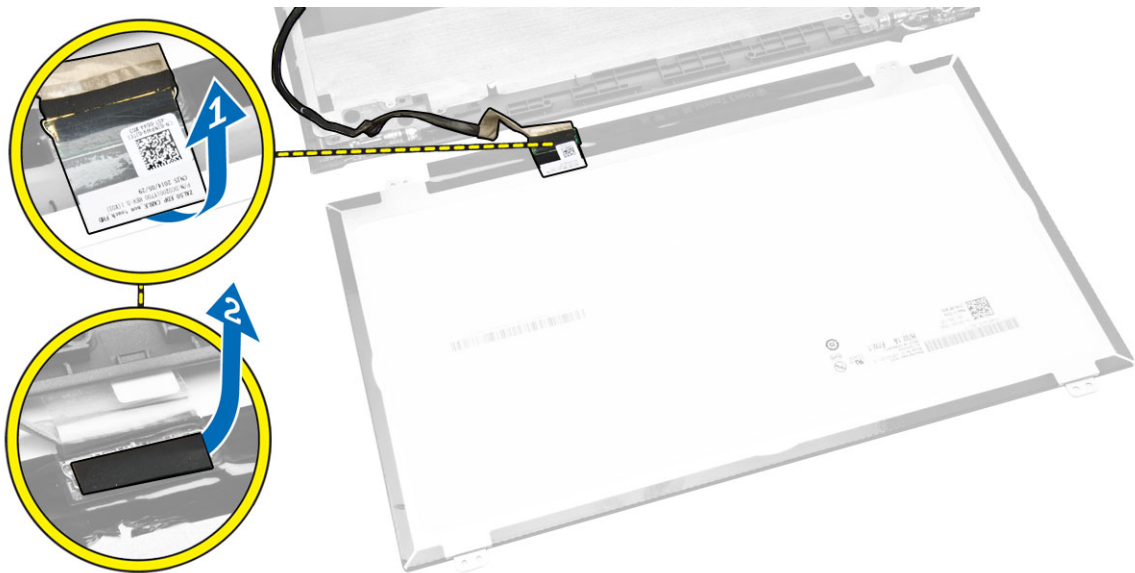
- قم بمحاذاة إطار الشاشة في مكانه وثبته.
- قم بتوصيل كبل مجموعة الشاشة.
- قم بتركيب:
 - مجموعة الشاشة
 - غطاء القاعدة
 - لوحة المفاتيح
 - مروحة النظام
 - بطاقة الشبكة المحلية اللاسلكية (WLAN)
 - محرك الأقراص الثابتة
 - البطارية
 - غطاء القاعدة
- اتبع الإجراءات الواردة في [بعد العمل داخل الكمبيوتر](#).

إزالة لوحة الشاشة

1. اتبع الإجراءات الواردة في [قيل العمل داخل الكمبيوتر](#).
2. قم بإزالة:
 - a. [غطاء القاعدة](#)
 - b. [البطارية](#)
 - c. [محرك الأقراص الثابتة](#)
 - d. [بطاقة الشبكة المحلية اللاسلكية \(WLAN\)](#)
 - e. [مروحة النظام](#)
 - f. [لوحة المفاتيح](#)
 - g. [مجموعة الشاشة](#)
 - h. [إطار الشاشة](#)
3. قم بإجراء الخطوات التالية كما هو موضح في الشكل:
 - a. قم بفك المسامير التي تثبت لوحة الشاشة. [1]
 - b. ارفع لوحة الشاشة [2].



4. قم بإجراء الخطوات التالية كما هو موضح في الشكل:
 - a. قم بإزالة الشريط المثبت للوحة الشاشة. [1]
 - b. ارفع علامة التبوب [2].



5. قم بإجراء الخطوات التالية كما هو موضح في الشكل:

a. افصل كبل لوحة الشاشة [1].

b. ارفع لوحة الشاشة [2].



تركيب لوحة الشاشة

1. صل كبل الشاشة بلوحة الشاشة.

2. قم بتثبيت الشريط المثبت لكبل الشاشة.

3. ضع لوحة الشاشة على مجموعة الشاشة.

4. أحكم ربط المسامير اللولبية لتثبيت لوحة الشاشة في مجموعة الشاشة.

5. قم بتركيب:

a. إطار الشاشة

b. مجموعة الشاشة

c. إطار القاعدة

d. لوحة المفاتيح

e. مروحة النظام

f. بطاقة WLAN

g. محرك الأقراص الثابتة

h. البطارية

i. غطاء القاعدة

6. اتبع الإجراءات الواردة في بعد العمل داخل الكمبيوتر.

إزالة مفصلة الشاشة

1. اتبع الإجراءات الواردة في قبل العمل داخل الكمبيوتر.

2. قم بإزالة:

a. غطاء القاعدة

b. البطارية

c. محرك الأقراص الثابتة

d. بطاقة الشبكة المحلية اللاسلكية (WLAN)

e. مروحة النظام

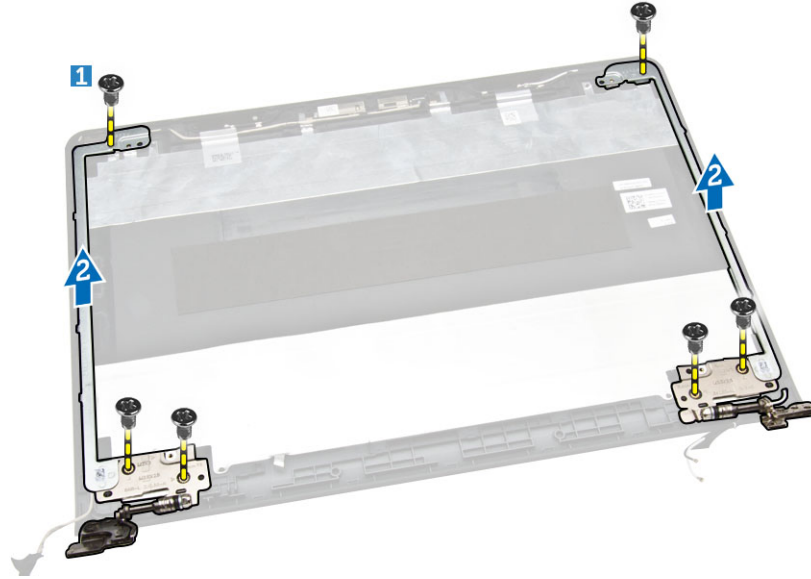
f. لوحة المفاتيح

g. مجموعة الشاشة

h. إطار الشاشة

i. لوحة الشاشة

3. قم بإجراء الخطوات التالية كما هو موضح في الشكل:
 - a. قم بفتح المسامير التي تثبت غطاء مفصلة الشاشة [1].
 - b. ارفع مفصلة الشاشة [2].

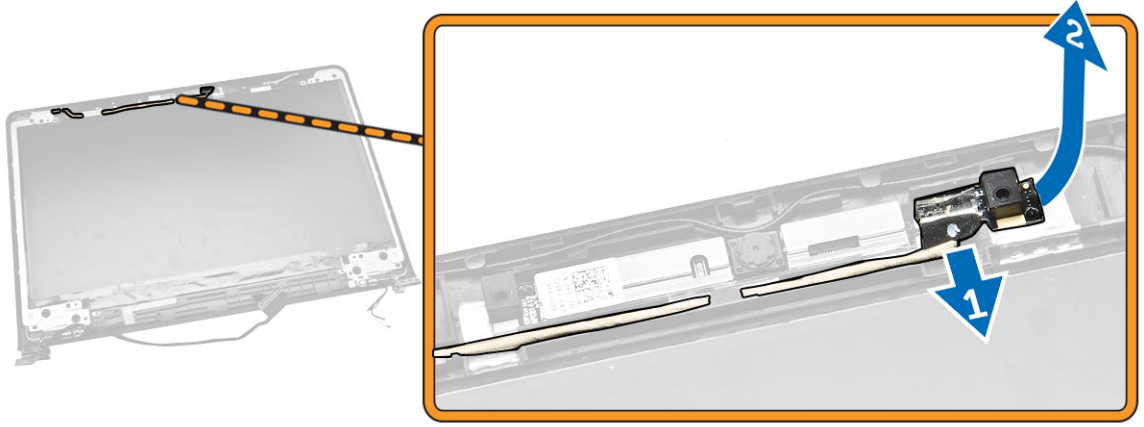


تركيب مفصلة الشاشة

1. ضع مفصلات الشاشة في مكانها.
2. أحكم ربط المسامير اللولبية لتثبيت مفصلات الشاشة بمجموعة الشاشة.
3. قم بتركيب:
 - a. [لوحة الشاشة](#)
 - b. [إطار الشاشة](#)
 - c. [مجموعة الشاشة](#)
 - d. [إطار القاعدة](#)
 - e. [لوحة المفاتيح](#)
 - f. [مروحة النظام](#)
 - g. [بطاقة WLAN](#)
 - h. [محرك الأقراص الثابتة](#)
 - i. [البطارية](#)
 - j. [غطاء القاعدة](#)
4. اتبع الإجراءات الواردة في [بعد العمل داخل الكمبيوتر](#).

إزالة الكاميرا

1. اتبع الإجراءات الواردة في [قبل العمل داخل الكمبيوتر](#).
2. قم بإزالة:
 - a. [غطاء القاعدة](#)
 - b. [البطارية](#)
 - c. [إطار الشاشة](#)
3. قم بإجراء الخطوات التالية كما هو موضح في الشكل:
 - a. افصل كبل الكاميرا عن الموصل الموجود في وحدة الكاميرا [1].
 - b. قم برفع وإزالة الكاميرا من مجموعة الشاشة [2].

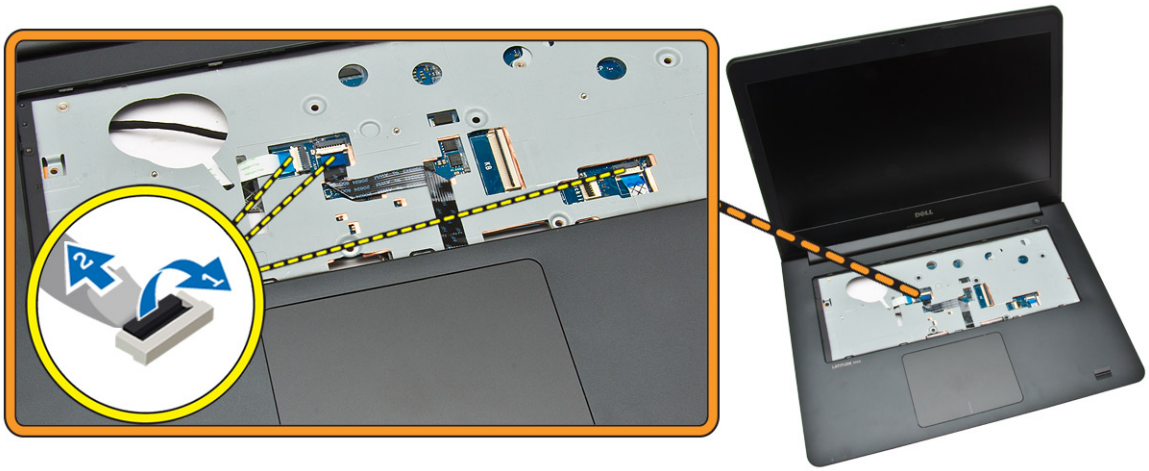


تركيب الكاميرا

1. قم بتوصيل كبل الكاميرا بالموصل الموجود في وحدة الكاميرا.
2. قم بمحاذاة وحدة الكاميرا في مكانها داخا الكمبيوتر.
3. قم بتركيب:
 - a. إطار الشاشة
 - b. البطارية
 - c. غطاء القاعدة
4. اتبع الإجراءات الواردة في [بعد العمل داخل الكمبيوتر](#).

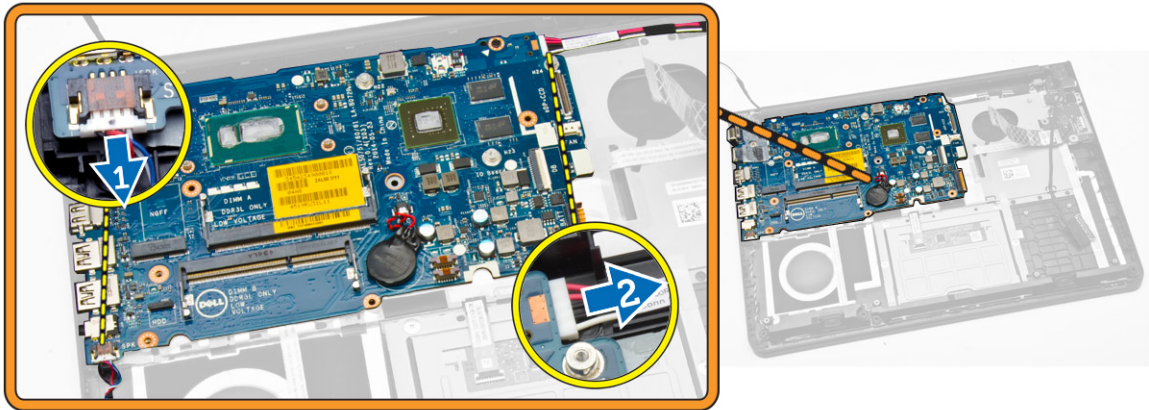
إزالة لوحة النظام

1. اتبع الإجراءات الواردة في [قبل العمل داخل الكمبيوتر](#).
2. قم بإزالة:
 - a. غطاء القاعدة
 - b. البطارية
 - c. محرك الأقراص الثابتة
 - d. بطاقة WLAN
 - e. مروحة النظام
 - f. لوحة المفاتيح
 - g. إطار القاعدة
 - h. وحدة امتصاص الحرارة
3. قم بإجراء الخطوات التالية كما هو موضح في الشكل:
 - a. ارفع لسان القفل [1].
 - b. افصل مصباح LED وكيبلات اللوحة اللمسية [2].



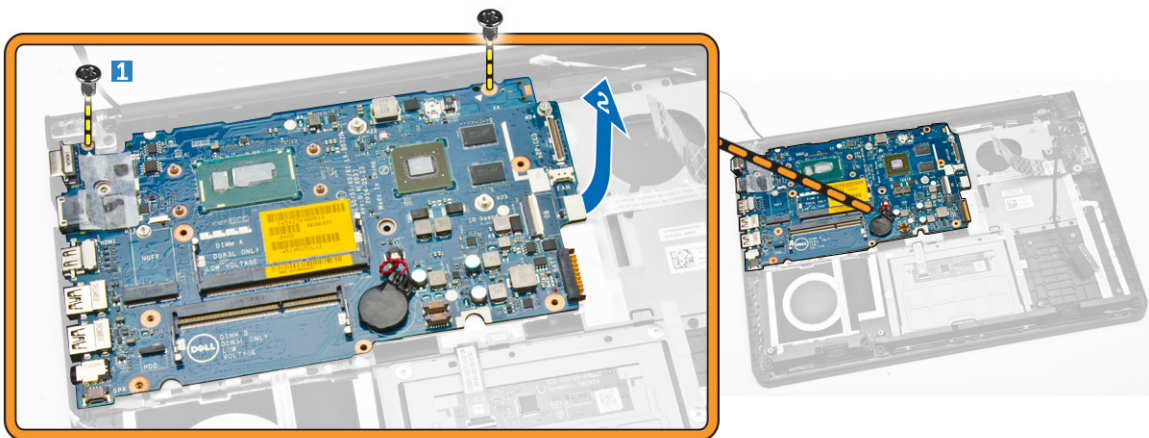
4. قم بإجراء الخطوات التالية كما هو موضح في الشكل:

- a. افصل كبل مكبر الصوت [1].
- b. افصل كبل موصل التيار [2].



5. قم بإجراء الخطوات التالية كما هو موضح في الشكل:

- a. قم بفك المسمار الذي يثبت لوحة النظام بالكمبيوتر [1].
- b. ارفع لوحة النظام لأعلى [2].

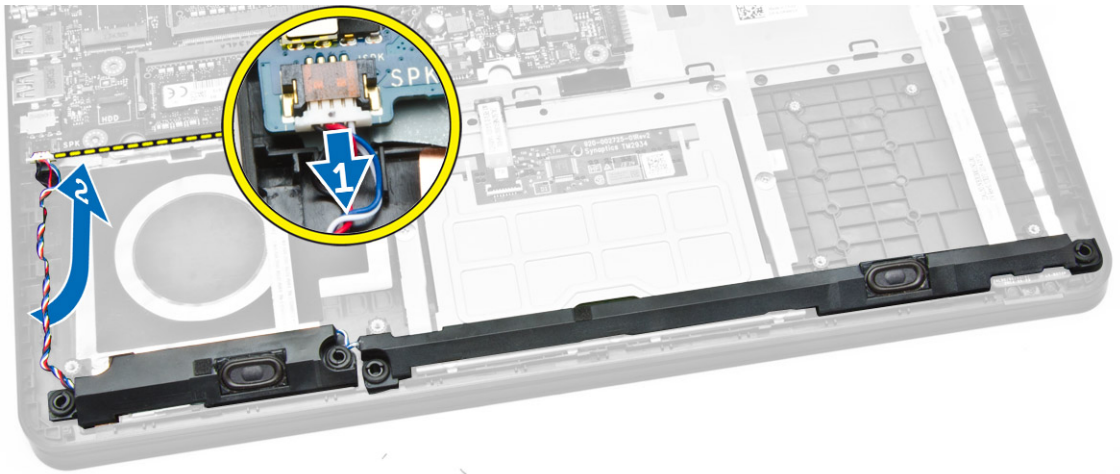


تركيب لوحة النظام

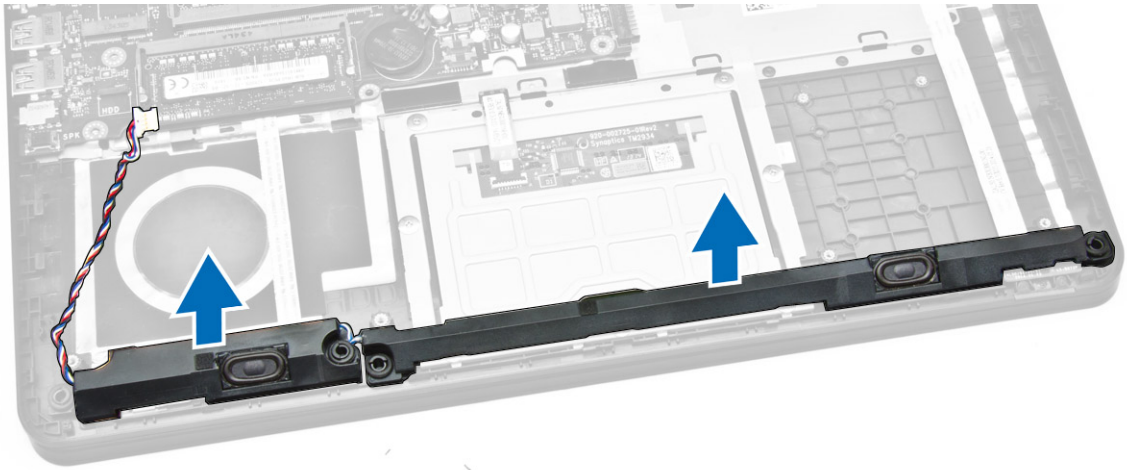
1. قم بتركيب موصل التيار.
2. ضع لوحة النظام في الكمبيوتر.
3. أحكم ربط المسامير المثبت للوحة النظام في الكمبيوتر.
4. صل مكبر الصوت.
5. قم بتوصيل مصباح LED وكيبلات اللوحة المسية.
6. اضغط على لسان القفل.
7. قم بتركيب:
 - a. وحدة امتصاص الحرارة
 - b. إطار القاعدة
 - c. لوحة المفاتيح
 - d. مروحة النظام
 - e. بطاقة WLAN
 - f. محرك الأقراص الثابتة
 - g. البطارية
 - h. غطاء القاعدة
8. اتبع الإجراءات الواردة في بعد العمل داخل الكمبيوتر.

إزالة مكبر الصوت

1. اتبع الإجراءات الواردة في قبل العمل داخل الكمبيوتر.
2. قم بإزالة:
 - a. غطاء القاعدة
 - b. البطارية
 - c. محرك الأقراص الثابتة
 - d. مروحة النظام
 - e. لوحة المفاتيح
 - f. إطار القاعدة
3. قم بإجراء الخطوات التالية كما هو موضح في الشكل:
 - a. افصل كيبلات مكبر الصوت [1].
 - b. قم بإلغاء توجيه كيبلات مكبر الصوت [2].



4. إزالة مكبرات الصوت من الكمبيوتر

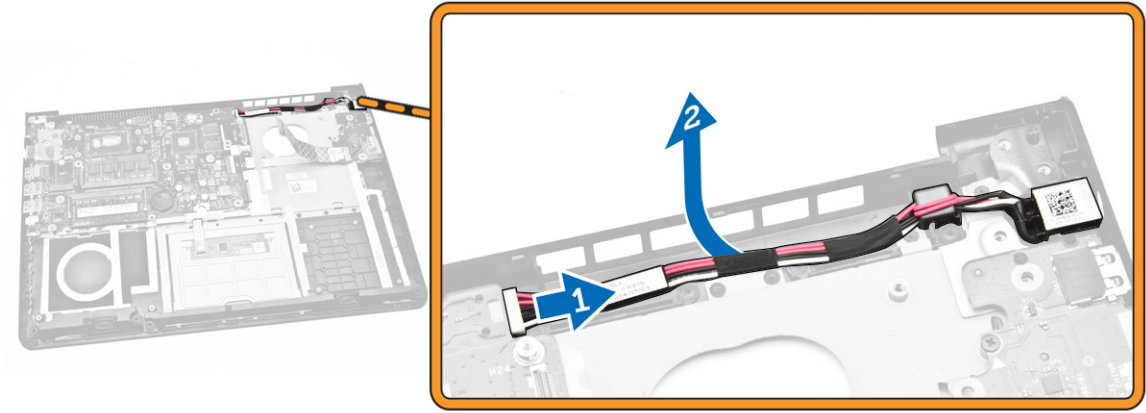


تركيب مكبرات الصوت

1. ضع مكبر الصوت في الكمبيوتر.
2. قم بتوجيه كبلات مكبرات الصوت.
3. قم بتوصيل كبلات مكبر الصوت.
4. قم بتركيب:
 - a. [غطاء القاعدة](#)
 - b. [لوحة المفاتيح](#)
 - c. [مروحة النظام](#)
 - d. [محرك الأقراص الثابتة](#)
 - e. [البطارية](#)
 - f. [غطاء القاعدة](#)
5. اتبع الإجراءات الواردة في [بعد العمل داخل الكمبيوتر](#).

إزالة موصل التيار

1. اتبع الإجراءات الواردة في [قبل العمل داخل الكمبيوتر](#).
2. قم بإزالة:
 - a. [غطاء القاعدة](#)
 - b. [البطارية](#)
 - c. [محرك الأقراص الثابتة](#)
 - d. [بطاقة WLAN](#)
 - e. [مروحة النظام](#)
 - f. [لوحة المفاتيح](#)
 - g. [إطار القاعدة](#)
 - h. [مجموعة الشاشة](#)
3. قم بإجراء الخطوات التالية كما هو موضح في الشكل:
 - a. افصل كبل موصل التيار [1].
 - b. لا تقم بتوجيه الكبل [2].



4. قم بإزالة موصل التيار من الكمبيوتر.



تركيب موصل التيار

1. ضع موصل التيار على الكمبيوتر.
2. قم بتوجيه كبل التيار.
3. قم بتوصيل كبل موصل التيار.
4. قم بتركيب:

a. [مجموعة الشاشة](#)

b. [إطار القاعدة](#)

c. [لوحة المفاتيح](#)

d. [مروحة النظام](#)

e. [بطاقة WLAN](#)

f. [محرك الأقراص الثابتة](#)

g. [البطارية](#)

h. [غطاء القاعدة](#)

5. اتبع الإجراءات الواردة في [بعد العمل داخل الكمبيوتر](#).

إعداد النظام

يتيح لك إعداد النظام إدارة أجهزة وتحديد خيارات مستوى BIOS. من إعداد النظام، يمكنك:

- قم بتغيير ضبط NVRAM بعد إضافة المكونات أو إزالتها
- عرض تكوين مكونات النظام
- تمكين أو تعطيل الأجهزة المتكاملة
- تعيين الأداء وعتبات إدارة الطاقة
- إدارة أمان الكمبيوتر


تسلسل التمهيد

يتيح لك تسلسل التمهيد إمكانية تجاوز ترتيب جهاز التمهيد المحدد من قبل النظام ويقوم بالتمهيد مباشرة إلى جهاز محدد (على سبيل المثال: محرك الأقراص الضوئية أو محرك الأقراص الثابتة). أثناء اختبار التشغيل الذاتي (POST)، عند ظهور شعار Dell، يمكنك:


- الوصول إلى إعداد النظام من خلال الضغط على المفتاح <F2>
- إظهار قائمة تمهيد تظهر لمرة واحدة عن طريق الضغط على المفتاح <F12>

تعرض قائمة التمهيد الأولى الجهاز الذي يمكنك التمهيد منه متضمنًا خيار التشخيص. خيارات قائمة التمهيد هي:

- محرك الأقراص القابلة للإزالة (في حالة توفره)
- محرك الأقراص STXXXX

 ملاحظة: يشير XXX إلى رقم محرك أقراص SATA.


- محرك الأقراص الضوئية
- التشخيصات

 ملاحظة: عند اختيار التشخيصات، سيتم عرض شاشة تشخيصات ePSA.

يعرض أيضًا تسلسل التمهيد الخيار الخاص بالوصول إلى شاشة ضبط النظام.

مفاتيح الانتقال

يعرض الجدول التالي مفاتيح انتقال ضبط النظام.

 ملاحظة: بالنسبة لمعظم خيارات إعداد النظام، فإن التغييرات التي تقوم بها يتم تسجيلها ولكن لا تسري حتى تمديد تشغيل النظام.

جدول 1. مفاتيح الانتقال

المفاتيح	الانتقال
السهم لأعلى	ينتقل إلى الحقل السابق.
السهم لأسفل	ينتقل إلى الحقل التالي.
<Enter>	يتيح لك إمكانية تحديد قيمة في الحقل المحدد (في حالة تطبيقه) أو اتباع الارتباط الموجود في الحقل.
شريط المسافة	تقوم بتكبير أو طي قائمة منسدلة، في حالة تطبيقها.

المفتاح	الامتثال
<Tab>	تنتقل إلى منطقة التركيز التالية.
<Esc>	ينتقل إلى الصفحة التالية حتى تعرض الشاشة الرئيسية. يؤدي الضغط على <Esc> في الشاشة الرئيسية إلى عرض رسالة تطالبك بحفظ أي تغييرات غير محفوظة ويعيد تشغيل النظام.
<F1>	تعرض ملف تعليمات ضبط النظام.

خيارات إعداد النظام

ملاحظة: بناء على جهاز الكمبيوتر والأجهزة التي تم تركيبها، قد تظهر العناصر المدرجة في هذا القسم أو قد لا تظهر.

جدول 2. عام

الخيار	الوصف
معلومات النظام	يذكر هذا القسم ميزات الأجهزة الأساسية الموجودة في جهاز الكمبيوتر الخاص بك. <ul style="list-style-type: none"> معلومات النظام: تعرض إصدار نظام الإدخال والإخراج الأساسي (BIOS)، ورمز الخدمة، ورمز الأصل، ورمز الملكية، وتاريخ التصنيع، وكود الخدمة السريعة. معلومات الذاكرة: تعرض الذاكرة المثبتة، والذاكرة المتاحة، وسرعة الذاكرة، ووضع قنوات الذاكرة، وتقنية الذاكرة، وحجم DIMM A وحجم DIMM B. معلومات المعالج: تعرض نوع المعالج، وعدد الأنوية، ومعرف المعالج، وسرعة الساعة الحالية، والحد الأدنى لسرعة الساعة، والحد الأقصى لسرعة الساعة، وذاكرة التخزين المؤقت من المستوى الثاني للمعالج، وذاكرة التخزين المؤقت من المستوى الثالث للمعالج، وHT وCapable، والتقنية ذات 64 بت. معلومات الجهاز: تعرض محرك الأقراص الثابتة الأساسي، وجهاز بطاقة MiniCard، وجهاز ODD، وجهاز eSATA لوحدة الإرساء، وعنوان MAC لبطاقات LOM، ووحدة التحكم في الفيديو، وإصدار نظام الإدخال والإخراج الأساسي (BIOS) الخاص بالفيديو، وذاكرة الفيديو، ونوع اللوحة، والدقة الأصلية، ووحدة التحكم في الصوت، وجهاز Wi-Fi، وجهاز WiGig، والجهاز الخلوي، وجهاز Bluetooth.
Battery Information	تعرض حالة البطارية ونوع مهائئ التيار المتردد المتصل بجهاز الكمبيوتر.
تسلسل التمهيد	تسلسل التمهيد يتيح لك إمكانية تغيير الترتيب الذي يحاول به الكمبيوتر العثور على نظام تشغيل. الخيارات هي: <ul style="list-style-type: none"> محرك أقراص محرك القرص الصلب الداخلي جهاز التخزين USB محرك أقراص CD/DVD/CD-RW بطاقة واجهة الشبكة المدمجة يتم فحص كل الخيارات بشكل افتراضي. يمكنك أيضًا إلغاء تحديد أي خيار أو تغيير ترتيب التمهيد.
Boot List Option	يتيح لك إمكانية تغيير خيار قائمة التمهيد. <ul style="list-style-type: none"> قديم UEFI
خيارات التمهيد المتقدمة	يتيح لك هذا الخيار تحميل وحدات الذاكرة للقراءة فقط (ROM) الاختيارية فقط. بشكل افتراضي، يتم تمكين تكين وحدات الذاكرة للقراءة فقط (ROM) الاختيارية التمهيد.
Date/Time	يتيح لك إمكانية تغيير التاريخ والوقت.


جدول 3. تهيئة النظام

الخيار	الوصف
Integrated NIC	تتيح لك تهيئة وحدة التحكم المدمجة في الشبكة. الخيارات هي: <ul style="list-style-type: none"> معتل

الخيار	الوصف
	<ul style="list-style-type: none"> ممكن Enabled w/PXE: يتم تمكين هذا الخيار بشكل افتراضي.
SATA Operation	<p>يتيح لك تهيئة وحدة التحكم في محرك الأقراص الثابتة SATA الداخلي. الخيارات هي:</p> <ul style="list-style-type: none"> معطل AHCI: يتم تمكين هذا الخيار بشكل افتراضي.
Drives	<p>يتيح لك تهيئة محركات أقراص SATA في اللوحة. يتم تمكين جميع برامج التشغيل بشكل افتراضي. الخيارات هي:</p> <ul style="list-style-type: none"> SATA-0: يتم تمكين هذا الخيار بشكل افتراضي.
SMART Reporting	<p>يتحكم هذا الحقل في إعداد تقرير الأخطاء بمحرك الأقراص الثابتة لمحرك الأقراص المدمجة أثناء بدء تشغيل النظام. تُعد هذه التقنية جزءًا من مواصفات اختبار SMART (تقنية التحليل وإعداد التقارير بشأن المراقبة الذاتية). يتم تعطيل هذا الخيار افتراضيًا.</p> <ul style="list-style-type: none"> تمكين تقارير SMART
تهيئة USB	<p>يعمل هذا الحقل على تهيئة وحدة تحكم USB المدمجة. في حالة تمكين دعم التمهيد، يُسمح للنظام بتمهيد أي نوع من أجهزة تخزين USB كبيرة السعة (محرك الأقراص الثابتة (HDD)، ومفتاح الذاكرة، والقرص المرن). في حالة تمكين منفذ USB، يتم تمكين الجهاز المتصل بهذا المنفذ وإتاحته لنظام التشغيل. في حالة تعطيل منفذ USB، لا يمكن لنظام التشغيل مشاهدة أي جهاز متصل بهذا المنفذ.</p> <ul style="list-style-type: none"> Enable Boot Support Enable External USB Port تمكين وحدة تحكم USB3.0 <p> ملاحظة: دائمًا ما تعمل لوحة مفاتيح USB والفأرة في إعداد BIOS بغض النظر عن هذه الإعدادات.</p>
Audio	<p>يتيح هذا الحقل إمكانية تمكين أو تعطيل وحدة التحكم المدمجة في الصوت. بشكل افتراضي، يتم تحديد الخيار بمكين الصوت.</p>
Keyboard Illumination	<p>يتيح لك هذا الحقل اختيار وضع التشغيل لميزة إضاءة لوحة المفاتيح. يمكن ضبط مستوى سطوع لوحة المفاتيح من 0% إلى 100%</p> <ul style="list-style-type: none"> معطل باهت ساطع <p>يتم تعطيل هذا الخيار افتراضيًا.</p>
Keyboard Backlight with AC	<p>لا يؤثر خيار الإضاءة الخلفية للوحة المفاتيح بالتيار المتردد على ميزة إضاءة لوحة المفاتيح الرئيسية. ستستمر إضاءة لوحة المفاتيح في دعم مستويات الإضاءة المختلفة. لهذا الحقل تأثير عند تمكين الإضاءة الخلفية.</p> <ul style="list-style-type: none"> Keyboard Backlight with AC <p>يتم تعطيل هذا الخيار افتراضيًا.</p>
Unobtrusive Mode	<p>عند تمكين هذا الخيار، يؤدي الضغط على Fn+F7 إلى إيقاف كل انبعاثات الضوء والصوت في النظام. لاستئناف التشغيل العادي، اضغط على Fn+F7 مرة أخرى. يتم تعطيل هذا الخيار افتراضيًا.</p>
Miscellaneous Devices	<p>تتيح لك تمكين أو تعطيل الأجهزة التالية:</p> <ul style="list-style-type: none"> تمكين الميكروفون Enable Camera تمكين بطاقة الوسائط تعطيل بطاقة الوسائط <p> ملاحظة: يتم تمكين جميع الأجهزة بشكل افتراضي.</p>


الخيار	الوصف
	يمكنك أيضًا تمكين أو تعطيل بطاقة الوسائط.


جدول 4. الفيديو

الخيار	الوصف
LCD Brightness	يتيح لك ضبط سطوع الشاشة على حسب مصدر الطاقة (يعمل بالبطارية ويعمل بالتيار المتردد).
	 ملاحظة: سيظهر ضبط الفيديو فقط عند تثبيت بطاقة فيديو في النظام.

جدول 5. الأمان

الخيار	الوصف
Admin Password	يتيح لك إمكانية تحديد كلمة مرور المسؤول (admin) أو تغييرها أو حذفها.  ملاحظة: يجب أن تحدد كلمة مرور المسؤول قبل أن تحدد كلمة مرور النظام أو محرك الأقراص الثابتة. يؤدي حذف كلمة مرور المسؤول تلقائيًا إلى حذف كلمة مرور النظام وكلمة مرور محرك الأقراص الثابتة.  ملاحظة: تسري التغييرات التي يتم إجراؤها في كلمة المرور بنجاح على الفور. الإعداد الافتراضي: غير معين
System Password	يتيح لك تحديد كلمة مرور النظام أو تغييرها أو حذفها.  ملاحظة: تسري التغييرات التي يتم إجراؤها في كلمة المرور بنجاح على الفور. الإعداد الافتراضي: غير معين
Internal HDD-0 Password	يسمح لك دومًا بضغط أو تغيير أو حذف كلمة المرور على محرك الأقراص الثابتة الداخلية للنظام.  ملاحظة: تسري التغييرات التي يتم إجراؤها في كلمة المرور بنجاح على الفور. الإعداد الافتراضي: غير معين
Strong Password	تتيح لك إمكانية تدعيم الخيار الخاص بتعيين كلمات مرور قوية دومًا. الإعداد الافتراضي: تمكين كلمة مرور قوية غير محدد.  ملاحظة: إذا تم تمكين كلمة المرور القوية، يجب أن تحتوي كلمات مرور المسؤول والنظام على حرف كبير واحد على الأقل وحرف صغير واحد وأن يصل طولها إلى 8 أحرف على الأقل.
Password Configuration	تتيح لك إمكانية تحديد الحد الأدنى والأقصى لطول كلمات مرور المسؤول والنظام.
Password Bypass	يتيح لك إمكانية تمكين أو تعطيل الإذن الخاص بتجاوز كلمة مرور النظام ومحرك الأقراص الثابتة (HDD) الداخلي، وذلك عند تعيينها. الخيارات هي: • معطل • تجاوز إعادة التمهيد الإعداد الافتراضي: معطل
Password Change	يتيح لك تمكين إذن التعطيل لكلمات مرور النظام ومحرك الأقراص الثابتة عند تحديد كلمة مرور المسؤول. الإعداد الافتراضي: السماح بإجراء تغييرات في كلمة مرور غير المسؤول محدد.
Non-Admin Setup Changes	يتيح هذا الخيار تحديد ما إذا كانت التغييرات التي يتم إجراؤها في خيارات الإعداد مسموح بها عند تعيين كلمة مرور المسؤول. في حالة التعطيل، يتم قفل خيارات الإعداد بكلمة مرور المسؤول.
Computrace	يتيح لك إمكانية تنشيط أو تعطيل برنامج Computrace الاختياري. الخيارات هي: • إلغاء التنشيط

الخيار	الوصف
	<ul style="list-style-type: none"> تعطيل تنشيط <p> ملاحظة: تقوم الخيارات "تنشيط" و"تعطيل" بشكل دائم بتنشيط أو تعطيل الميزة ولا يتم السماح بإجراء أي تغييرات أخرى لإلغاء التنشيط (الإعداد الافتراضي)</p>
CPU XD Support	<p>يتيح لك تمكين وضع تنفيذ التعطيل للمعالج. تمكين دعم CPU XD (الإعداد الافتراضي)</p>
Admin Setup Lockout	<p>يتيح لك إمكانية منع المستخدمين من الدخول إلى الإعداد عند تعيين كلمة مرور المسؤول. الإعداد الافتراضي: تمكين قفل إعداد المسؤول غير محدد.</p>
جدول 6. التمهيدي الآمن	

الخيار	الوصف
Secure Boot Enable	<p>يقوم هذا الخيار بتمكين أو تعطيل ميزة التمهيد الآمن.</p> <ul style="list-style-type: none"> معطل ممكّن <p>الإعداد الافتراضي: يتم تمكين هذا الخيار.</p>
Expert Key Management	<p>يتيح لك إمكانية إدارة قواعد بيانات مفتاح الأمان فقط إذا كان النظام في "الوضع المخصص". يتم تعطيل الخيار Enable Custom Mode (تمكين الوضع المخصص) بشكل افتراضي. الخيارات هي:</p> <ul style="list-style-type: none"> PK KEK db dbx <p>في حالة قيامك بتمكين Custom Mode (الوضع المخصص)، تظهر الخيارات ذات الصلة بـ PK, KEK, db, dbx. الخيارات هي:</p> <ul style="list-style-type: none"> Save to File (حفظ إلى ملف) - لحفظ المفتاح إلى ملف محدد بواسطة المستخدم Replace from File (الاستبدال من ملف) - لاستبدال المفتاح الحالي بمفتاح من ملف محدد بواسطة المستخدم Append from File (إلحاق من ملف) - يضيف مفتاحًا إلى قاعدة البيانات الحالية من ملف محدد بواسطة المستخدم Delete (حذف) - يحذف المفتاح المحدد Reset All Keys (إعادة تعيين جميع المفاتيح) - لإعادة تعيين الإعدادات الافتراضية Delete All Keys (حذف جميع المفاتيح) - لحذف جميع المفاتيح <p> ملاحظة: في حالة تعطيل الوضع المخصص فإن جميع التغييرات التي يتم إجراؤها سيتم معيها وسيتم استعادة المفاتيح إلى الإعدادات الافتراضية.</p>
جدول 7. الأداء	

الخيار	الوصف
Multi Core Support	<p>يحدد هذا الحقل ما إذا كانت العملية تنطوي على تمكين مركز واحد أو كل المراكز. سيحسن أداء بعض التطبيقات مع وجود مراكز إضافية. يتم تمكين هذا الخيار افتراضيًا. يتيح لك إمكانية تمكين أو تعطيل الدعم متعدد المراكز للمعالج. يدعم المعالج المثبت مركزين. إذا قمت بتمكين "الدعم متعدد المراكز"، فسيتم تمكين مركزين. إذا قمت بتعطيل "الدعم متعدد المراكز"، يتم تمكين مركز واحد.</p> <ul style="list-style-type: none"> تمكين الدعم متعدد الأنوية <p>الإعداد الافتراضي: يتم تمكين هذا الخيار.</p>
Intel SpeedStep	<p>تتيح لك تمكين أو تعطيل خاصية Intel SpeedStep.</p>

الخيار	الوصف
	<ul style="list-style-type: none"> تمكين Intel SpeedStep <p>الإعداد الافتراضي. يتم تمكين هذا الخيار.</p>
C States Control	<p>تتيح لك تمكين أو تعطيل حالات سكون المعالج الإضافية.</p> <ul style="list-style-type: none"> حالات C <p>الإعداد الافتراضي. يتم تمكين هذا الخيار.</p>
Intel TurboBoost	<p>يتيح لك تمكين وضع Intel TurboBoost للمعالج أو تعطيله.</p> <ul style="list-style-type: none"> تمكين Intel TurboBoost <p>الإعداد الافتراضي. يتم تمكين هذا الخيار.</p>
Hyper-Thread Control	<p>يتيح لك تمكين أو تعطيل HyperThreading في المعالج.</p> <ul style="list-style-type: none"> معطل ممكّن <p>الإعداد الافتراضي. يتم تمكين هذا الخيار.</p>

جدول 8. إدارة الطاقة

الخيار	الوصف
AC Behavior	<p>يتيح لك تمكين أو تعطيل خاصية التشغيل التلقائي لجهاز الكمبيوتر عند توصيل مهابى تيار متردد.</p> <p>الإعداد الافتراضي: التنبيه عند التيار المتردد غير محدد.</p>
Auto On Time	<p>تتيح لك إمكانية ضبط الوقت الذي يجب عند حلوله أن يتم تشغيل الكمبيوتر تلقائيًا. الخيارات هي:</p> <ul style="list-style-type: none"> معطل (افتراضي) Every Day (كل يوم) Weekdays (أيام الأسبوع) Select Days (تحديد أيام)
USB Wake Support	<p>يتيح لك تمكين أجهزة USB لتنبيه النظام من وضع الاستعداد.</p> <p> ملاحظة: لا تمل هذه الميزة إلا عند توصيل محول طاقة التيار المتردد. إذا تمت إزالة محابى التيار المتردد أثناء وضع الاستعداد، فسيظل إعداد النظام الطاقة من كل منافذ USB للحفاظ على طاقة البطارية.</p> <ul style="list-style-type: none"> تمكين دعم تنبيه USB <p>الإعداد الافتراضي: الخيار معطل.</p>
Wireless Radio Control	<p>يتيح لك إمكانية تمكين أو تعطيل الميزة التي تقوم تلقائيًا بالتحويل من الشبكات السلكية أو اللاسلكية بدون الاعتماد على التوصيل الفعلي.</p> <ul style="list-style-type: none"> التحكم في راديو شبكة الاتصال المحلية اللاسلكية <p>الإعداد الافتراضي: الخيار معطل.</p>
Wake on LAN/WLAN	<p>يتيح لك إمكانية تمكين أو تعطيل الميزة التي تقوم بإمداد الكمبيوتر بالطاقة من حالة التوقف عند تشغيلها بواسطة إشارة LAN.</p> <ul style="list-style-type: none"> معطل: يتم تمكين هذا الخيار بشكل افتراضي. LAN فقط WLAN فقط LAN أو WLAN

الخيار	الوصف
	<ul style="list-style-type: none"> • LAN مع تمهيد PXE
Block Sleep	يسمح لك هذا الخيار بإمكانية حظر الدخول إلى وضع السكون (حالة S3) في بيئة نظام التشغيل. وضع السكون (حالة S3) - يتم تعطيل هذا الخيار بشكل افتراضي.
Peak Shift	يتيح لك هذا الخيار إمكانية تقليل استهلاك التيار المتردد إلى الحد الأدنى خلال أوقات الذروة من اليوم. بعد تمكين هذا الخيار، يعمل نظامك بالبطارية فقط حتى ولو كان التيار المتردد متصلاً.
Advanced Battery Charge Configuration	يتيح لك هذا الخيار إمكانية تحسين حالة البطارية. من خلال تمكين هذا الخيار، يستخدم نظامك خوارزمية الشحن القياسية وتقنيات أخرى في غير ساعات العمل لتحسين حالة البطارية. معطل (افتراضي)
Primary Battery Charge Configuration	تتيح لك إمكانية تحديد وضع الشحن للبطارية. الخيارات هي: <ul style="list-style-type: none"> • تكيفي (Latitude E5250) • قياسي - تشحن بطاريته بالكامل بسرعة قياسية • ExpressCharge - يتم شحن البطارية في فترة أقصر من الوقت باستخدام تقنية الشحن السريع من Dell. يتم تمكين هذا الخيار افتراضياً. • استخدام AC بصورة أساسية (Latitude E5250) • مخصص (Latitude E5250) إذا تم تحديد الشحن المخصص، يمكنك أيضاً تهيئة بدء الشحن المخصص وإيقافه.
	 ملاحظة: قد لا يوفر وضع الشحن بالكامل لجميع البطاريات. يمكن هذا الخيار، تم تعطيل الخيار التهيئة المتقدمة لشحن البطارية.

جدول 9. سلوك الاختيار التالي عند بدء التشغيل (POST)

الخيار	الوصف
Adapter Warnings	تتيح لك تمكين أو تعطيل رسائل تحذير إعداد النظام (BIOS) عند استخدام مهايئات طاقة معينة. الإعداد الافتراضي: تمكين تحذيرات المهايئات
Keypad (Embedded)	تتيح لك اختيار إحدى طريقتين لتمكين لوحة المفاتيح المضمنة في لوحة المفاتيح الداخلية. <ul style="list-style-type: none"> • Fn Key Only (المفتاح Fn فقط): يتم تمكين هذا الخيار بشكل افتراضي. • By Numlock
Numlock Enable	يتيح لك تمكين خيار Numlock عند تمهيد الكمبيوتر. تمكين الشبكة
Fn Key Emulation	يتيح لك إمكانية تعيين الخيار حيث يتم استخدام المفتاح <Scroll Lock> لتفعيل ميزة المفتاح <Fn>. Enable Fn Key Emulation (default) (تمكين محاكاة المفتاح Fn (الإعداد الافتراضي))
Fn Lock Hot Key	يسمح لمجموعات المفاتيح الأساسية <Esc> + <Fn> بتغيير السلوك الرئيسي F1-F12، بين وظائفها القياسية والثانوية. <ul style="list-style-type: none"> • تعطيل وضع القفل/قياسي. يتم تمكين هذا الخيار افتراضياً. • تمكين وضع القفل/ثانوي
Fastboot	يتيح لك إمكانية تسريع عملية التمهيد عن طريق تجاوز بعض خطوات التوافق. الخيارات هي: <ul style="list-style-type: none"> • Minimal (الحد الأدنى) • Thorough (كامل) (الإعداد الافتراضي) • Auto (تلقائي)
Extended BIOS POST Time	يتيح لك إنشاء تأخير إضافي قبل إعادة التمهيد. الخيارات هي:

الخيار	الوصف
	<ul style="list-style-type: none"> 0 ثانية. يتم تمكين هذا الخيار افتراضياً. 5 seconds (5 ثوانٍ) 10 seconds (10 ثوانٍ)

جدول 10. دعم المحاكاة الافتراضية

الخيار	الوصف
Virtualization	<ul style="list-style-type: none"> يتيح لك تمكين أو تعطيل تقنية المحاكاة الافتراضية من Intel. يمكن تقنية Intel Virtualization (الإعداد الافتراضي)

جدول 11. الاتصال اللاسلكي

الخيار	الوصف
Wireless Switch	<p>يتيح لك إمكانية تعيين الأجهزة اللاسلكية التي يمكن التحكم فيها بواسطة المفتاح اللاسلكي. الخيارات هي:</p> <ul style="list-style-type: none"> WLAN Bluetooth <p>يتم تمكين جميع الخيارات بشكل افتراضي.</p>
Wireless Device Enable	<p>يتيح لك تمكين أو تعطيل الأجهزة اللاسلكية الداخلية.</p> <ul style="list-style-type: none"> WLAN Bluetooth <p>يتم تمكين جميع الخيارات بشكل افتراضي.</p>

جدول 12. الصيانة

الخيار	الوصف
Service Tag	يعرض رمز الخدمة الخاص بجهاز الكمبيوتر الخاص بك.
Asset Tag	يسمح لك بإنشاء علامة أصل للنظام في حالة عدم تعيين علامة أصل بالفعل. لا يتم ضبط هذا الخيار افتراضياً.


جدول 13. سجلات النظام

الخيار	الوصف
BIOS Events	تتيح لك إمكانية عرض أحداث إعداد النظام (BIOS) POST ومسحها.
Thermal Events	تتيح لك إمكانية عرض أحداث (حرارة) إعداد النظام ومسحها.
Power Events	تتيح لك إمكانية عرض أحداث (تشغيل) إعداد النظام ومسحها.

تحديث BIOS

يوصى بتحديث BIOS (إعداد النظام) عند استبدال لوحة النظام أو في حالة توفر تحديث. بالنسبة لأجهزة الكمبيوتر المحمولة، تأكد من أن بطارية الكمبيوتر لديك مشحونة بالكامل ومن أنها متصلة بمخرج طاقة.

1. إعادة تشغيل الكمبيوتر.
2. اذهب إلى dell.com/support
3. أدخل رمز الخدمة أو كود الخدمة السريعة وانقر فوق إرسال.

ملاحظة: لتحديد موقع علامة الخدمة، انقر فوق أين يوجد رمز الخدمة؟ 

ملاحظة: إذا تكرر عليك المرور على رمز الخدمة، فانقر فوق اكتشاف متبقي، تابع من خلال التعليلات الظاهرة على الشاشة.

4. إذا كنت لا تستطيع تحديد موقع رمز الخدمة، فانقر فوق فئة المنتج للكمبيوتر الخاص بك.
5. اختر نوع المنتج من القائمة.
6. حدد طراز الكمبيوتر، وستظهر صفحة دعم المنتج للكمبيوتر الخاص بك.
7. انقر فوق **Get drivers** "الحصول على برامج التشغيل" وانقر فوق **View All Drivers** "عرض الكل".
تفتح صفحة Drivers and Downloads "برامج التشغيل والتنزيلات".
8. في شاشة Drivers and Downloads (برامج التشغيل والتنزيلات)، أسفل القائمة المنسدلة **Operating System (نظام التشغيل)**، حدد **BIOS**.
9. حدد أحدث ملف من BIOS وانقر فوق تنزيل الملف.
- يمكنك أيضاً تحليل برامج التشغيل التي تحتاج إلى تحديث. للقيام بذلك لمنتجك، انقر فوق تحليل النظام للحصول على تحديثات واتباع التعليمات الظاهرة على الشاشة.
10. حدد أسلوب التنزيل المفضل في النافذة يرجى تحديد أسلوب التنزيل أدناه، ثم انقر فوق التنزيل الآن.
تظهر نافذة تنزيل الملف.
11. انقر فوق حفظ لحفظ الملف على الكمبيوتر لديك.
12. انقر فوق تشغيل لتثبيت ضبط BIOS المحدث على الكمبيوتر.
اتباع الإرشادات الموضحة على الشاشة.

كلمة مرور النظام أو الضبط

يمكنك إنشاء كلمة مرور النظام وكلمة مرور الضبط لتأمين الكمبيوتر.

نوع كلمة المرور	الوصف
كلمة مرور النظام	كلمة المرور التي يجب عليك إدخالها لتسجيل الدخول إلى النظام.
كلمة مرور الضبط	كلمة المرور التي يجب عليك إدخالها للوصول إلى ضبط BIOS وإحداث تغيير فيها والخاصة بالكمبيوتر.

تنبيه: توفر ميزات كلمة المرور مستوى رئيسي من الأمان للبيانات الموجودة على الكمبيوتر.

تنبيه: أي شخص يمكنه الوصول إلى البيانات المخزنة على الكمبيوتر في حالة عدم تأمينها وتركها غير مراقبة.

ملاحظة: يتم ضمن الكمبيوتر مع تعطيل ميزة كلمة مرور الضبط والنظام.

تعيين كلمة مرور للنظام وكلمة مرور للضبط

يمكنك تعيين كلمة مرور نظام و/أو كلمة مرور إعداد جديدة أو تغيير كلمة مرور نظام و/أو كلمة مرور إعداد جديدة فقط عندما تكون حالة كلمة المرور غير مقفلة. إذا كانت حالة كلمة المرور مقفلة، فلن تتمكن من تغيير كلمة مرور النظام.

ملاحظة: في حالة تعطيل وصلة كلمة المرور، يتم حذف كلمة مرور النظام وكلمة مرور الضبط الحالية ويتم توفير كلمة مرور النظام لتسجيل الدخول إلى الكمبيوتر.

للدخول إلى ضبط النظام، اضغط على <F2> على الفور بعد بدء التشغيل أو التمهيد.

1. في شاشة **BIOS** النظام أو ضبط النظام حدد تأمين النظام واضغط على <Enter>.
تظهر شاشة تأمين النظام.
2. في الشاشة تأمين النظام تأكد أن حالة كلمة المرور غير مقفلة.
3. حدد كلمة مرور النظام، أدخل كلمة مرور النظام، واضغط على <Enter> أو <Tab>.
استخدم الإرشادات التالية لتعيين كلمة مرور النظام:
 - يمكن أن تتكون كلمة المرور ما يصل إلى 32 حرف.
 - يمكن أن تحتوي كلمة المرور على أرقام من 0 إلى 9.
 - يُسمح بالكتابة بحروف صغيرة، حيث لا يُسمح بالكتابة بحروف كبيرة.
 - يُسمح فقط بكتابة الحروف الخاصة فقط: المسافة، (")، (+)، (.)، (-)، (/)، (:)، (D)، (N)، (I)، (^)، (.)

أعد إدخال كلمة مرور النظام عند المطالبة بها.


4. اكتب كلمة مرور النظام التي أدخلتها مسبقاً وانقر فوق موافق.
5. حدد كلمة مرور الضبط، اكتب كلمة مرور النظام واضغط على <Enter> أو <Tab>.

تطالبك رسالة بإعادة كتابة كلمة مرور الضبط.

6. اكتب كلمة مرور الضبط التي أدخلتها مسبقاً وانقر فوق موافق.
7. اضغط على <ESC> وستظهر رسالة تطالبك بحفظ التغييرات.
8. اضغط على <Y> لحفظ التغييرات.
يقوم الكمبيوتر بإعادة التمهيد.

حذف أو تغيير كلمة مرور نظام حالي و/أو كلمة مرور الضبط

تأكد أن **Password Status (حالة كلمة المرور)** غير مؤمنة (في ضبط النظام) قبل محاولة حذف أو تغيير النظام الحالي و/أو كلمة مرور الإعداد. لا يمكنك حذف أو تغيير نظام حالي أو كلمة مرور الضبط في حالة ما إذا كانت **Password Status (حالة كلمة المرور)** مؤمنة. للدخول إلى ضبط النظام، اضغط على <F2> بعد التشغيل أو إعادة التمهيد مباشرة.

1. في شاشة **BIOS** النظام أو ضبط النظام حدد تأمين النظام واضغط على <Enter>. يتم عرض الشاشة تأمين النظام.
 2. في الشاشة تأمين النظام تأكد أن حالة كلمة المرور غير مؤمنة.
 3. حدد كلمة مرور النظام، وقم بتعديل أو حذف كلمة مرور النظام الحالية واضغط على <Enter> أو <Tab>.
 4. حدد كلمة مرور الضبط، وقم بتعديل أو حذف كلمة مرور النظام الحالية واضغط على <Enter> أو <Tab>.
-  ملاحظة: في حالة قيامك بتغيير النظام و/أو كلمة مرور الضبط، أعد إدخال كلمة المرور الجديدة في حالة الطلب. في حالة قيامك بحذف كلمة مرور النظام و/أو الضبط، قم بتأكيد الحذف عند المطالبة به.
5. اضغط على <ESC> وستظهر رسالة تطالبك بحفظ التغييرات.
 6. اضغط على <Y> لحفظ التغييرات والخروج من ضبط النظام.
يقوم الكمبيوتر بإعادة التمهيد.

التشخيصات

إذا صادفك مشكلة في الكمبيوتر، قم بتشغيل تشخيصات ePSA قبل الاتصال بـ Dell لطلب المساعدة الفنية. الغرض من تشغيل التشخيصات هو اختبار جهاز الكمبيوتر بدون الحاجة إلى استخدام معدة إضافية أو فقدان للبيانات. إذا لم تكن قادرًا على إصلاح المشكلة بنفسك، فيمكن لمسؤول الخدمة والدعم استخدام نتائج التشخيصات لمساعدتك على حل المشكلة.

تشخيصات التقييم المحسن للنظام قبل التمهيد (ePSA)

تقوم تشخيصات ePSA (المعروفة أيضًا بتشخيصات النظام) بفحص كامل لجهازك. يتم تضمين ePSA بنظام الإدخال والإخراج الأساسي (BIOS) ويتم تشغيلها داخليًا بواسطة نظام الإدخال والإخراج الأساسي (BIOS). توفر تشخيصات النظام المضمنة مجموعة من الخيارات لأجهزة أو مجموعات أجهزة معينة تتيح لك:



- تشغيل الاختبارات تلقائيًا أو في وضع متفاعل
- تكرار الاختبارات
- عرض نتائج الاختبار أو حفظها
- تشغيل اختبارات شاملة لتقديم خيارات اختبارية إضافية لتوفير معلومات إضافية حول الجهاز (الأجهزة) المعطل (المعطلة)
- عرض رسائل حالة تخبرك بما إذا كانت الاختبارات قد تمت بنجاح
- عرض رسائل الخطأ التي تخبرك بالمشكلات التي تطرأ أثناء الاختبار

تنبيه: استخدام تشخيصات النظام لاختبار جهاز الكمبيوتر لديك فقط. قد يتسبب استخدام هذا البرنامج مع أجهزة كمبيوتر أخرى في نتائج غير صالحة أو رسائل خطأ.

ملاحظة: تتطلب بعض الاختبارات لأجهزة معينة تفاعل المستخدم. تأكد دائمًا من وجودك بالقرب من جهاز الكمبيوتر عند إجراء اختبارات التشخيص.

1. قم بتشغيل جهاز الكمبيوتر.
2. بينما يتم تمهيد الكمبيوتر، اضغط على المفتاح <F12> عند ظهور شعار Dell.
3. في شاشة قائمة التمهيد، حدد الخيار **Diagnostics** (تشخيصات).
- يتم عرض نافذة **Enhanced Pre-boot System Assessment** (التقييم المحسن لنظام ما قبل التمهيد)، مع سرد جميع الأجهزة التي تم اكتشافها في الكمبيوتر. تبدأ التشخيصات في تشغيل الاختبارات على جميع الأجهزة المكتشفة.
4. إذا كنت ترغب في تشغيل اختبار تشخيصي على جهاز محدد، فاضغط على <ESC> وانقر فوق **Yes** (نعم) لإيقاف الاختبار التشخيصي.
5. حدد الجهاز من الجزء الأيسر وانقر على **Run Tests** (تشغيل الاختبارات).
6. في حالة وجود أي مشكلات، يتم عرض أكواد الخطأ. لاحظ كود الخطأ واتصل بـ Dell.

مصايح حالة الجهاز

الرمز	الوصف
	تضيء عند تشغيل الكمبيوتر وتومض عندما يكون الكمبيوتر في وضع إدارة الطاقة.
	يضيء بشكل ثابت أو يومض للإشارة إلى حالة شحن البطارية.

مصايح حالة البطارية

إذا كان الكمبيوتر متصلاً بمأخذ تيار كهربائي، فسيعمل مصباح البطارية كالتالي:

المصباح يومض بشكل متناوب بلون كهربائي ولون أبيض	يوجد مهائئ تيار متردد آخر غير مصنع بمعرفة Dell غير موثوق به أو غير معتمد متّصل بالكمبيوتر المحمول لديك.
المصباح يومض بشكل متناوب بلون كهربائي مع لون أبيض ثابت	يوجد عطل مؤقت في البطارية مع محول التيار المتردد.
وميض مستمر بلون كهربائي	يوجد عطل شديد في البطارية مع محول التيار المتردد.
المصباح مطفأ	البطارية في وضع الشحن الكامل مع وجود محول التيار المتردد.
تشغيل المصباح الأبيض	البطارية في وضع الشحن مع وجود محول التيار المتردد.

المواصفات

ملاحظة: قد تختلف العروض باختلاف المنطقة. للحصول على مزيد من المعلومات حول أهمية الكمبيوتر، انقر فوق **Start** (ابدأ)  **Start** (ابدأ)  **Help and Support** (التعليقات والدعم)، ثم حدد الخيار الذي يتيح لك عرض معلومات حول الكمبيوتر.

جدول 14. معلومات النظام

الميزة	الوصف
عرض ناقل DRAM	64 بت
EPROM فلاش	8 ميجابايت

جدول 15. المعالج

الميزة	الوصف
النوع	<ul style="list-style-type: none"> Intel i3 و i5 و i7 من الجيل السادس Intel Celeron
L1 Cache (ذاكرة التخزين المؤقت من المستوى الثالث)	64 ك ب
ذاكرة تخزين مؤقت L2	256 ك ب
ذاكرة كاش L3	تصل إلى 4 ميجابايت

جدول 16. الذاكرة

الميزة	الوصف
موصل الذاكرة	موصل DDR3L يمكن الوصول إليهما من الداخل
سعة الذاكرة	4 جيجابايت و 8 جيجابايت
نوع الذاكرة	1600 ميجاهرتز (تكوين DDR3L ثنائي القنوات)
الحد الأدنى لسعة الذاكرة	4 جيجابايت
الحد الأقصى لسعة الذاكرة	16 جيجابايت (8x2) جيجابايت

جدول 17. الصوت

الميزة	الوصف
النوع	صوت عالي الوضوح بـ 4 قنوات
وحدة التحكم	Realtek ALC3234
تحويل الاستيريو	24 بت (تناظري إلى رقمي ورقمي إلى تناظري)
الواجهة	ناقل Intel HDA
مكبرات الصوت	2 وات × 2 وات
عناصر التحكم في الصوت	قائمة البرامج ومفاتيح التحكم في الوسائط بلوحة المفاتيح

جدول 18. الفيديو

الميزة	الوصف
نوع الفيديو	مدمج في لوحة النظام / منفصل
وحدة التحكم في الفيديو:	
UMA	Intel HD Graphics 4400 (ذاكرة مشتركة)
منفصلة	NVIDIA GeForce Nvidia GeForce 830M (ذاكرة DDR3 سعة 2 جيجابايت)
ناقل البيانات	64 بت

جدول 19. الكاميرا

الميزة	الوصف
دقة الكاميرا	0.92 ميجابكسل
دقة الفيديو (الحد الأقصى)	720 × 1280 (عالية الدقة) بسرعة 30 إطارًا/ث (الحد الأقصى)
زاوية العرض القطرية	66 درجة مئوية

جدول 20. الاتصالات

الميزة	الوصف
مهايئ الشبكة	10/100/1000 ميجابت/ث Ethernet LAN على اللوحة الأم (LOM)
الاتصال اللاسلكي	Wi-Fi 802.11 b/g/n and 802.11a/b/g/n/ac

جدول 21. المنافذ والموصلات

الميزة	الوصف
الصوت	منفذ سماعة رأس/ميكروفون واحد متعدد الوظائف (سماعة الرأس)
الفيديو	<ul style="list-style-type: none"> منفذ VGA واحد مكون من 15 سنًا منفذ HDMI واحد مكون من 19 سنًا
مهايئ الشبكة	منفذ RJ-45 واحد
USB	<ul style="list-style-type: none"> منفذ USB 3.0 منفذ USB 2.0

 ملاحظة: موصل USB 3.0 المدمج كهربيًا يدم أيضًا تصحيح أخطاء Microsoft Kernel. تم توضع المنافذ في المستندات المرفقة مع الكمبيوتر.

قارئ بطاقة الوسائط	فتحة 3 في 1
قارئ بطاقة الذاكرة	واحد (SD و SDHC و SDXC و MS Pro و MS)
قارئ بصمة الإصبع	واحد (اختياري)

جدول 22. الشاشة

الميزة	Latitude 3560	Latitude 3460
النوع	شاشة WLED فائقة الدقة مقاس 15.6 بوصة	شاشة WLED فائقة الدقة مقاس 14.0 بوصة
الارتفاع	360 مم	205.60 مم
العرض	224.3 مم	320.90 مم
الخط القطري	15.6 بوصة	14.0 بوصة

الميزة	Latitude 3460	Latitude 3560
المساحة النشطة (س/ص)	309.40 مم × 173.95 مم (12.18 بوصة × 6.85 بوصة)	344.23 مم × 193.54 مم (13.55 بوصة × 7.61 بوصة)
الحد الأقصى للدقة	1366 × 768 بكسل	1366 × 768 بكسل
الحد الأقصى للسطوع	200 وحدة إضاءة	200 وحدة إضاءة
زاوية التشغيل	0 درجة (مغلقة) حتى 135 درجة	0 درجة (مغلقة) حتى 135 درجة
معدل التحديث	60 هرتز	60 هرتز
زوايا العرض الأدنى:		
أفقية	40°/40°	40°/40°
رأسية	30°/10°	30°/10°
المسافة بين وحدات البكسل	0.265 مم × 0.265 مم	0.252 مم × 0.252 مم
الشاشة الخارجية		VGA

جدول 23. لوحة المفاتيح

الميزة	الوصف
عدد المفاتيح:	
Latitude 3450	الولايات المتحدة 80، والبرازيل 82، والمملكة المتحدة 81، واليابان 84
Latitude 3550	الولايات المتحدة 101، والبرازيل 104، والمملكة المتحدة 102، واليابان 105

جدول 24. لوحة المس

الميزة	الوصف
المحور س	102.4 مم (4.03 بوصة)
المحور ص	7.4 مم (3.04 بوصة)

جدول 25. البطارية

الميزة	الوصف
النوع	<ul style="list-style-type: none"> بطارية ليثيوم أيون "ذكية" ثلاثية الخلايا (بقدره 43 واط/ساعة) بطارية ليثيوم أيون "ذكية" رباعية الخلايا (بقدره 58 وات في الساعة)
الأبعاد:	
الارتفاع	<ul style="list-style-type: none"> ثلاثية الخلايا — 7.8 مم رباعية الخلايا — 7.8 مم
العرض	<ul style="list-style-type: none"> ثلاثية الخلايا — 124.7 مم رباعية الخلايا — 124.7 مم
العمق	<ul style="list-style-type: none"> ثلاثية الخلايا — 208.25 مم رباعية الخلايا — 208.25 مم
الوزن	<ul style="list-style-type: none"> ثلاثية الخلايا — 283 جم رباعية الخلايا — 350 جم
دورة الحياة	300 دورة إفراغ/شحن
الجهد الكهربائي	ثلاثية الخلايا — 11.1 جم

الميزة	الوصف
نطاق درجة الحرارة:	رباعية الخلايا — 7.4 جم
عند التشغيل	من 0 درجة مئوية إلى 50 درجة مئوية (من 32 درجة فهرنهايت إلى 122 درجة فهرنهايت)
في حالة عدم التشغيل	من -20 درجة مئوية إلى 65 درجة مئوية (من -4 درجة فهرنهايت إلى 149 درجة فهرنهايت)
البطارية الخلية المصغرة	بطارية ليثيوم أيون طراز CR2032 بقوة 3 فولت
جدول 26. ملحق التيار المتردد	

الميزة	الوصف
النوع	من 65 وات إلى 90 وات
جهد الإدخال	من 100 فولت تيار متردد إلى 240 فولت تيار متردد
تيار الإدخال (الحد الأقصى)	1.50 أمبير / 1.60 أمبير / 1.70 أمبير / 2.50 أمبير
تردد الإدخال	50 هرتز-60 هرتز
طاقة	65 وات / 90 وات
تيار الإخراج	3.34 أمبير / 4.62 أمبير
جهد الإخراج المقدر	19.50 فولت تيار مستمر
نطاق درجة الحرارة:	
عند التشغيل	من 0 درجة مئوية إلى 40 درجة مئوية (من 32 درجة فهرنهايت إلى 104 درجة فهرنهايت)
في حالة عدم التشغيل	من -40 درجة مئوية إلى 70 درجة مئوية (من -40 درجة فهرنهايت إلى 158 درجة فهرنهايت)
جدول 27. الجوانب المادية	

الجوانب المادية	Latitude 3450	Latitude 3550
الارتفاع:		
الشاشة التي لا تعمل باللمس	22.2 مم (0.87 بوصة)	22.3 مم (0.88 بوصة)
شاشة اللمس	23.0 مم (0.90 بوصة)	23.2 مم (0.91 بوصة)
العرض:		
الشاشة التي لا تعمل باللمس	245.9 مم (9.68 بوصة)	258.95 مم (10.19 بوصة)
شاشة اللمس	246.1 مم (9.69 بوصة)	259.2 مم (10.20 بوصة)
العمق:		
الشاشة التي لا تعمل باللمس	342 مم (13.46 بوصة)	380.4 مم (14.98 بوصة)
شاشة اللمس	342 مم (13.46 بوصة)	380.4 مم (14.98 بوصة)
الوزن (الحد الأدنى):		
الشاشة التي لا تعمل باللمس	1.89 كجم (4.18 رطل)	2.15 كجم (4.75 رطل)
شاشة اللمس	2.04 كجم (4.51 رطل)	2.36 كجم (5.21 رطل)

الميزة	الوصف
درجة الحرارة:	من 0 درجة مئوية إلى 35 درجة مئوية (من 32 درجة فهرنهايت إلى 95 درجة فهرنهايت)
عند التشغيل	
التخزين	من -40 درجة مئوية إلى 65 درجة مئوية (من -40 درجة فهرنهايت إلى 149 درجة فهرنهايت)
الرطوبة النسبية (الحد الأقصى):	
عند التشغيل	من 10% إلى 90% (بلا تكاثف)
التخزين	من 10% إلى 95% (بلا تكاثف)
الارتفاع (الحد الأقصى):	
عند التشغيل	من -15.2 م إلى 3048 م (من -50 إلى 10.000 قدم)
	من 0 إلى 35 درجة مئوية
في حالة عدم التشغيل	من -15.2 م إلى 10.668 م (من -50 قدمًا إلى 35.000 قدم)
مستوى الأوساخ العالقة	G1 كما يحدده معيار ISA-S71.04-1985

الاتصال بشركة Dell

ملاحظة: إذا لم يكن لديك اتصال نشط بالإنترنت، فممكنك العثور على معلومات الاتصال على فاتورة الشراء الخاصة بك أو إيصال الشحن أو الفاتورة أو كتيب منتج Dell.

توفر Dell العديد من خيارات الدعم والخدمات القائمة على الهاتف والإنترنت. يختلف التوفر حسب البلد والمنتج، وقد لا تتوفر بعض الخدمات في منطقتك. للاتصال بشركة Dell للاستفسار عن مسائل تتعلق بالمبيعات أو الدعم الفني أو خدمة العملاء:

1. اذهب إلى dell.com/support.
2. حدد فئة الدعم.
3. تحقق من دولتك أو منطقتك في القائمة المنسدلة (اختيار دولة/منطقة) أسفل الصفحة.
4. حدد الخدمة الملائمة أو ارتباط الدعم وفقاً لاحتياجاتك.